

**ÇORUM'DA KENTSEL GELİŞMENİN MORFOLOJİK ANALİZİ<sup>1</sup>**  
**MORPHOLOGICAL ANALYSIS OF URBAN DEVELOPMENT IN ÇORUM**

**Aşır Yüksel KAYA\***  
**İlhan Oğuz AKDEMİR\*\***

**ÖZET**

Kent morfolojisi araştırmaları; zamansal veriler içinde insanın mekânda gerçekleştirdiği değişim dönüşüm tasarruflarının izlerini takip etme mantığına dayalıdır. Morfolojik araştırmalar için tarihi süreci takip etmek esastır. Bu açıdan bakıldığında Çorum'un insanlık için önemli bir laboratuvar olduğu anlaşılabilir. Hattuşa'dan günümüze kadar insanlığın izlerini sürmek mümkündür. Kentleşme, kentsel alanlarda yaşayan insan sayısına karşılık gelen bir kavramdır. Ancak kentleşme, tek boyutlu nüfus birikim sürecinin çok ötesinde pek çok bileşenin oluşumunda katkıda bulunduğu çok boyutlu bir sürecin adıdır. Her toplumun gelişmişlik düzeyine göre sosyal, ekonomik ve politik anlamlar yüküldür. Bu sebeple Çorum'da kentleşme, demografik, sosyo-ekonomik ve politik gelişmelere bağlı olarak her dönemde farklı karakter sergilemiştir.

Çorum'un kentsel gelişim süreci; Cumhuriyet öncesi ve Cumhuriyet dönemi olmak üzere iki farklı kategoriye ayrılmalıdır. Cumhuriyet öncesi dönem; Hattuşa'nın mirasının devam ettiği ve maden işleme sektörünün desteklediği, tarım dönemi şehirlerinin tipik gelişim karakterlerinin şekillendirdiği kentleşme sürecidir. Aynı zamanda önemli ticaret yolları üzerinde bulunmasından dolayı yöreye çok sayıda medeniyet yerleşmiştir. Cumhuriyet dönemi ise kendi içinde dört farklı dönemde ele alınmıştır;

- 1923-1950 erken cumhuriyet dönemi: Tarımdan-Sanayiye Geçiş Hazırlıkları

- 1950-1970 dönemi: Küçük Sanayi Kenti

- 1970-1990 dönemi: Kentsel Dokuda Ulaşım Etkisi

- 1990'dan sonrası: Parçalanmış Kent Dokusu

İlgili dönemlerde, Çorum'da kentleşme sürecini belirleyen farklı süreçler ve kentsel serüvenlerin izlerini sürmek mümkündür. Farklı kent morfolojisinin ortaya çıkmasında, yaşanan sosyal ve iktisadi değişimlerin kentsel doku üzerinde analizleri yapılarak, Çorum'un kentleşme hikâyesi oluşturulmuştur.

**Anahtar Kelimeler:** Kentleşme, Tarihi Coğrafi Yaklaşım, Kent Morfolojisi, Çorum

**ABSTRACT**

Urban morphology research follows the traces of the change and transformation the human has made in the space within the historical process. It is essential to follow the historical process method for morphological research. From this point of view, it can be understood that Çorum is an important laboratory for humanity. It is possible to trace the history of humanity from Hattusa to the present day. Urbanization refers to the increasing number of people that live in urban areas. However, urbanization is the name of a multidimensional process that contributes to the formation of many components far beyond one-dimensional population accumulation process. The concept of urbanization is loaded with social, economic and political meanings according to the level of development. For this reason, urbanization in Çorum shows a different character in every period depending on demographic, socio-economic and political developments.

Regarding the urban development process of Çorum, it can be said that it is divided into two different categories; the first one is before the Republic and the second one is the Republican era. The period before the Republic is the urbanization process where the heritage of Hattusa continues and supported by the mineral processing sector, shaped by the typical development characteristics of the cities of the

<sup>1</sup> Bu çalışma TÜBİTAK 2214-A kapsamında desteklenmiştir. Ayrıca Fırat Üniversitesi Sosyal Bilimler Enstitüsü Coğrafya Anabilim dalında hazırlanmış "Çorum Kent Morfolojisi" isimli doktora tezinden üretilmiştir.

\* Dr., Fırat Üniversitesi, İSBF, Coğrafya Bölümü, ELAZIĞ, aykaya@firat.edu.tr <https://orcid.org/0000-0003-0398-7069>

\*\* Doç. Dr., Fırat Üniversitesi, İSBF, Coğrafya Bölümü, ELAZIĞ, ioakdemir@firat.edu.tr

agricultural period. At the same time, because of its location on important trade routes, many civilizations have settled in the region. The Republican period is divided into four different periods:

- 1923-1950 early republic period: Preparations for Transition from Agriculture to Industry
- 1950-1970 period: Small Industrial City
- 1970-1990 period: Transportation Effect in Urban Pattern
- After 1990: The Disintegrated Urban Pattern

In the relevant periods, it is possible to trace different processes and urban adventures that determine the urbanization process in Çorum. In the emergence of different urban morphology, the urbanization story of Çorum was created by analyzing the social and economic changes experienced on the urban texture.

**Keywords:** Urbanization, Historical Geographical Approach, Urban Morphology, Çorum

## 1. GİRİŞ

Kentler mekânsal ve toplumsal değişimin en çok yaşandığı alanlardır. Kentlerle ilgili değişmeyen tek şey sürekli değişim içinde olmalarıdır. Tümertekin, (1997:11) ifadesiyle şehirler insan müdahalesinin en son düzeyine vardığı yerler olarak sürekli bir değişim yaşaması nedeniyle, bu sürecin izlenmesi ve analiz edilmesi gereken mekânlardır (Canpolat, 2019:71). Kentsel değişim süreçlerinin sınıflandırılması ve anlaşılması coğrafyacılar ve şehri inceleyen başka bilim dalları için problem teşkil etmektedir (Hall, 2006:3).

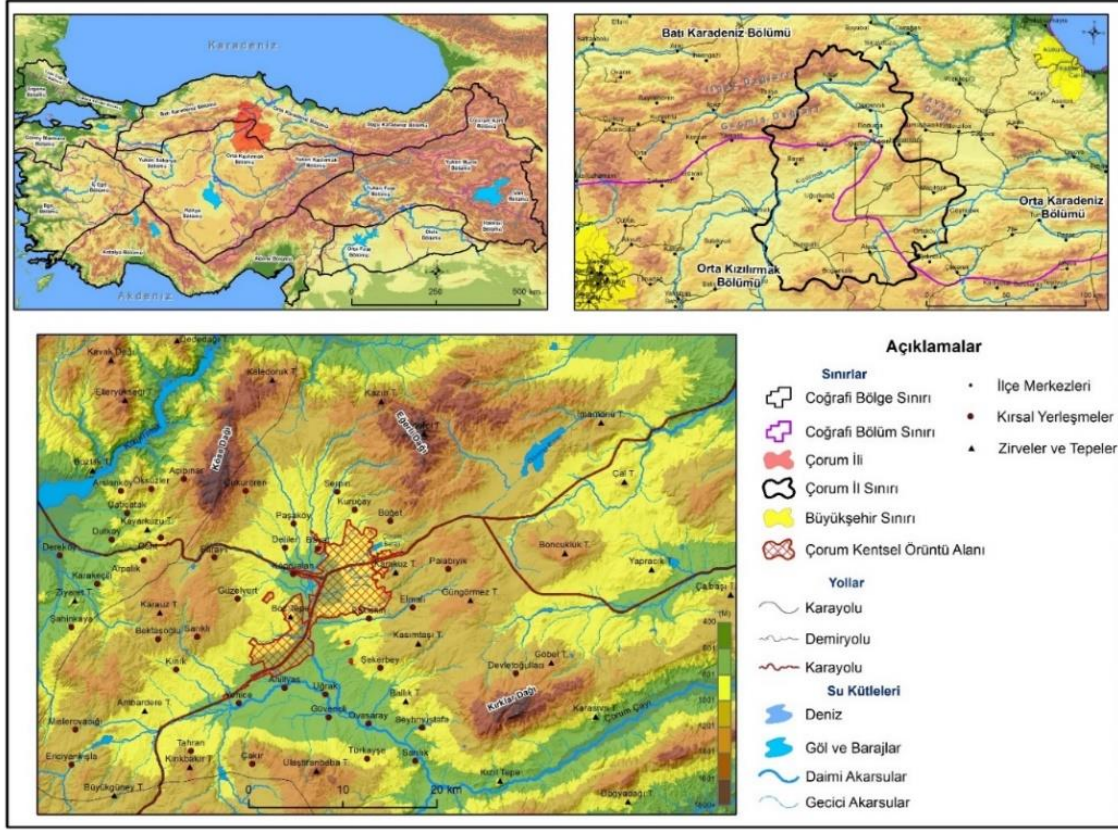
Kentler her dönemin sosyo-ekonomik ve politik süreçlerinden etkilenmiştir. “Dar anlamıyla kent sayısının ve kentlerde yaşayan nüfusun artmasını ifade eden kentleşme, temelde bir toplumun sosyo-ekonomik yapısındaki değişimlerden kaynağını aldığı için toplumsal ekonomik ve hatta politik anlamlarla yüklüdür” (Alkan & Duru, 2002:7-8; Keleş, 2015:35; Wirth, 1938:2). Bu nedenle kentleşmeye demografik, ekonomik ve sosyal açıdan bakılarak zaman-mekân değişimi içinde değerlendirilmelidir. “Türkiye’de kentleşmenin en önemli lokomotif demografik yapıda meydana gelen değişimlerdir. Bu değişim bilindiği gibi 1950 öncesinde daha çok Ankara, İstanbul ve İzmir gibi büyük kentlere iken, 1950 yılından sonra değişen ekonomik politikalar ile birlikte farklı bölgelerde de görülmeye başlanmıştır” (Işık, 2005:58).

Araştırma sahası olarak belirlenen Çorum; I. Coğrafya Kongresinde belirlenen yedi coğrafi bölge içerisinde Karadeniz bölgesi ile İç Anadolu bölgesi arasında kalan geniş bir idari sınıra sahiptir. Araştırma sahasında bulunan Yeşilirmak ve Kızılırmak nehirleri, bölge sınırlarının belirginleşmesinde en önemli unsurdur. Her iki akarsuyun da il sınırları içinde olmasından dolayı Çorum ili, Karadeniz bölgesinde, Orta Karadeniz bölümü ile İç Anadolu bölgesinin Orta Kızılırmak bölümleri arasında geçiş bölgesi olmasına neden olmuştur. Araştırma sahası Çorum kenti İç Anadolu bölgesinin kuzeyinde, Karadeniz bölgesinin Orta Karadeniz Bölümünde, Yeşilirmak’ın kollarından biri olan Çorum çayının K-KB’sında, Çorum ovası içerisinde KD-GB doğrultulu bir uzanış göstermektedir (Harita 1).

Çorum, genel olarak ismini de aldığı Çorum ovası içerisinde gelişim göstermiştir. Bölgede en önemli jeomorfolojik birimler ovayı çevreleyen dağlık ve tepelik alanlar ile vadilerdir. Araştırma sahası ve yakın çevresini kapsayan bu alanda en yüksek Erenler Tepesi (1780 m), en alçak alan ise güneybatıda Alaca çayı ile Çorum çayının birleşme noktasıdır (Harita 1).

Çorum 14 mahalleden oluşmaktadır. Akkent, Bahçelievler, Buharaevler, Çepni, Çöplü, Gülabibey, Kale, Karakeçili, Kunduzhan, Mimarsinan, Ulukavak, Üçtutlar, Yavruturna, ve Yeni Yol kenti oluşturan mahallelerdir. Nüfusu en kalabalık mahalle Ulukavak Mahallesi (54,930), en az nüfusa sahip mahalle ise 1606 ile Yeni Yol mahallesidir.

**Harita 1: Çorum Kenti Lokasyonu**



Kaynak: Kaya, Akdemir 2019

## 2. ARAŞTIRMANIN AMACI VE YÖNTEMİ

Türkiye’de kentleşme her coğrafi bölgede ekonomik, teknolojik, siyasal ve toplumsal gelişmelere bağlı olarak ortaya çıkmıştır. 20.yüzyılın ortalarından itibaren kentleşme nedenlerinin etkisiyle birlikte kırsal alanlardan kentlere doğru yoğun göç olayları yaşanmıştır. Benzer demografik süreçler Çorum’da da görülmüştür. Kızılırmak ve Yeşilirmak’ın medeniyetleri yönlendirmesi ile birlikte ilk yerleşim nüveleri ortaya çıkmıştır. Çorum tarihi süreç içerisinde birçok medeniyete ev sahipliği yapmış, Cumhuriyet devriyle birlikte siyasal, ekonomik ve teknolojik yatırımların bölgede yoğunlaşmasına bağlı olarak hızlı kentleşme sürecine girmiştir. Türkiye’nin çoğu kentinde olduğu gibi kentleşme eğilimleri hizmet fonksiyonu ağırlıklı istihdama yönelik, sanayi ve ticarete ise daha az dayanan bir yapıda demografik olarak gerçekleşmiştir. Fakat Çorum’un Anadolu’nun en eski yerleşim tarihine sahip kentlerden birisi olması, kentsel doku ve formu, kentsel arazi kullanımı olarak farklılıklar arz etmektedir.

Bu çalışmanın amacı, Çorum’da kentleşme serüveninde etkili olan; Doğal faktörler, İdari faktörler, Sosyal faktörler, Ekonomik faktörlere bağlı olarak mekânsal ve toplumsal yapıda meydana gelen değişiklikleri incelemektir. Yukarıda sayılan bağımlı ve bağımsız değişkenlere bağlı olarak, Çorum kentinin gelişim süreçleri incelemektir. Aynı zamanda kentsel gelişim üzerinde etkili olan temel sebepleri belirleyerek, kentin ilk kuruluşundan günümüze kadar nasıl bir değişim yaşadığı, günümüzde kentsel dokusu, cadde ve sokak sistemleri, arazi kullanımı, kent mimarisi ile kent kimliği ve kent kültürünü üzerinde etkili olan süreçlerin neler olduğunu kentleşme metodolojisi kapsamında değerlendirmektir.

Kentsel mekânı coğrafi unsurlar göz önüne alarak değerlendiren bu çalışma lokasyon teorisi yaklaşımı, kentsel ekoloji yaklaşımı ve son zamanlarda coğrafya biliminde ve kentbilim analizlerinde, ağırlık kazanan İlerlemeci (Progressive) coğrafi yöntem metodolojisinden yararlanılarak, coğrafi mekânın değişimini açıklamada kullanılan Tarihi-Coğrafi yaklaşım ile açıklanmaya çalışılmıştır.

19. Yüzyıl sonrasında hızlı artan nüfus sonucunda kent gelişimi ve kentleşme konusunda artan çalışmalara paralel olarak kullanılan yöntemlerde de değişiklikler meydana gelmiştir. Bu dönemlerde çok sayıda yeni metot ve yöntem uygulanmasına rağmen bunlardan belki de en önemlilerinden biri morfolojik yaklaşımdır. “Morfolojik yaklaşım; en genel hatlarıyla coğrafi unsurlar ile yerleşmelerin bir araya geliş biçimlerini, mekânsal boyutlarıyla değerlendirerek, zaman içerisinde değişimi sistematik olarak ele almaktadır. Bu yaklaşımla yerleşmelerin formunu, oluşum ve dönüşüm süreçlerini, mekânsal yapı ve karakterini, tarihsel gelişim süreçleri ve yerleşmeleri oluşturan bileşen parçalarını analiz ederek kenti anlamayı sağlayan bir yaklaşımdır” (Hazar & Kubat, 2015: 197).

Tarihsel-coğrafi yaklaşım, “Coğrafi yapı ve yerleşim karakterlerinin bir araya geliş biçimiyle, mekânsal niteliklerinin zaman sürecinde sistematik analizi üzerine kuruludur” (Birik, 2015: 536). Bu yaklaşımda kent<sup>2</sup>

- Yerleşim yeri (site)
- Fonksiyon(Function)
- Kentsel görünüm (Townscape)
- Sosyal ve ekonomik durum (social and economic context)
- Gelişim (development) olarak ele alınmaktadır.

Daha sonra kentsel görünüm (Townspace) içinde karmaşık olan

- Kent planı(town plan),
- Arazi kullanım dokusu (land utilization pattern)
- Bina dokusu ( building fabric)’nu incelemiştir.

Kent planını ise kendi içinde sokak sistemi (street system), parsel dokusu (plot pattern), yerleşme dokusu (building pattern) ele almıştır. Tüm bu çalışmalar sonucunda tarihsel coğrafi yaklaşım ile kentlerin günümüz morfolojik durumları açıklanabilmektedir.

### **3. BULGULAR**

#### **3.1. ÇORUM’DA KENTLEŞME SÜRECİ**

Kentlerin ortaya çıkışı ile ilgili olarak birçok teori olmasına rağmen araştırma sahasında kentleşme görülmesinin yegâne sebebi geçmiş dönemlerde çok önemli medeniyetlere ev sahipliği yapması ve idari ve sosyo-ekonomik fonksiyonlarından kaynaklanmaktadır. Araştırma sahasında kentleşme süreci cumhuriyet döneminde yaşanan gelişmelerle şekillenmiş olsa da kentleşmenin tarihsel bir süreç olmasından dolayı günümüzü anlamak için geçmişte yaşanan olaylara bakmak gerekmektedir.

Ülkemizde yapılan kent çalışmalarında olduğu gibi Çorum’da da kentleşme süreci Cumhuriyet öncesi ve Cumhuriyet dönemi olmak üzere iki ana başlık altında incelenmiştir. Cumhuriyet öncesi dönem tarihin ilk dönemlerinden başlanarak ele alınmıştır. Çünkü Çorum ve çevresi her dönemde önemli bir yerleşim birimi olmuştur. Çorum ve çevresi maden yatakları bakımından zengin olması, tarih öncesinde yerleşmelerin yörede yoğunlaşmasına neden olmuştur. Aynı zamanda önemli ticaret yolları üzerinde bulunmasından dolayı yöreye çok sayıda medeniyet yerleşmiştir. Cumhuriyet dönemi ise kendi içinde dört farklı dönemde ele alınmıştır:

**-I. Dönem 1923-1950:** Tarımdan Sanayiye geçiş hazırlıkları,

**-II. Dönem 1950-1970:** Küçük Sanayi Kenti

**-III.Dönem1970-1990:** Kentsel Dokuda ulaşım Etkisi

**-IV. Dönem 1990 sonrası:** Parçalanmış Kent Dokusu

olarak ele alınmıştır. Bu dönemlere ayrımlar belirlenirken Çorum kentinde yaşanan sosyo-ekonomik gelişmeler belirleyici olmuştur.

<sup>2</sup> Tarihi Coğrafi yaklaşımın çalışma aşamaları Conzen, 1960 Alnwick çalışmasına dayanmaktadır.

### 3.1.1. Cumhuriyet Öncesi Dönemde Çorum

Çorum tarih öncesi ve tarihi çağlarda önemli kültür ve uygarlıkların yöreyi tercih ettiği bir yerleşim alanı olmuştur. Çorum ve çevresinde bu uygarlıkların kalıntılarına rastlamak mümkündür. Uluç'un da vurguladığı üzere bu kültür ve uygarlıkları günümüz Çorum il sınırları ile çakıştırmak veya sınırlamak olanaksızdır. Bu yüzden Çorum'un eski çağ tarihini incelerken Çorum'u yöreden soyutlamadan bir bütünün parçası olarak düşünmek gerekmektedir (Uluç, 1986:19).

“Çorum ve çevresinde yaşayan en büyük imparatorluk Hititlerdir. Hitit devletinin başkenti Hattuşa'dır. Hitit İmparatorluğu M.Ö. 1200 de yıkılmıştır. Hititlerden sonra bu bölgede egemen olan güç Frigler'dir. Çorum ilinde bugüne kadar yapılan kazılarda Frig yerleşmeleri ( M.Ö 8-6 yüzyıllarda) Pazarlı hariç hemen hepsi eski Hitit yerleşmeleri üzerinde görülmektedir. Çorum'da Frig yerleşmeleri Alacahöyük, Eskiapar, Demircihöyük, Boğazköy, Kalehisar ve Kalınkaya'da görülmektedir” (Uluç, 1986:36-38). “Roma ve Bizans dönemi Çorum'u için kayıtların bulunmaması/bulunamamasından dolayı kesin bulgulardan söz etmek oldukça zordur. Ancak kentin Bizans dönemindeki farklı görüşler ismi üzerinde durulmaktadır. Bizans döneminde Çorum kenti Euchaita olarak anılmaktadır. Euchaita kentinin ne zaman kurulduğu kesin olarak bilinmemekte fakat bağlı olduğu Aziz Theodoros kültü nedeniyle 5. yüzyılda itibaren giderek önem kazanan dinsel bir merkez haline geldiği anlaşılmaktadır” (Bakırer, 1986:53). “Roma ve Bizans döneminde K-G ve D-B yollarına yakınlıktan dolayı Euchaita gelişmiştir” (W. M. Ramsay, 1890:259-260).

“Türklerin Anadolu'ya girmesiyle birlikte Emir Danişment Gazi tarafından 1075 yılı yazı yâda sonbaharı fethedildiği düşünülmektedir” (Bakırer, 1986:58). “Danişment beyliği konar-göçerlikten ziyade yerleşik hayata geçmiş ve çeşitli şehirler, kasabalar ve köyler kurmuşlardır” (Akdağ, 1995:74-75). “Danişmentli Beyliği, Anadolu Selçuklu Devlet'ine II. Kılıçarslan (1156-1192) döneminde bağlanmıştır. Selçuklu memleketleri hudut vilayetleri hariç çeşitli serleşkerliklere<sup>3</sup> ayrılmıştı. Çorumlu şehri de bir serleşkerlikti” (Dağlıoğlu, 1988:32).

Çorum'un ilk yerleşme nüveleri bu dönemde ortaya çıkmaya başlamıştır. Çorum'un ilk yerleşme özekleri kale içerisinde bulunan 4 mahalledir. Çorum ovasına hâkim bir konumda kurulmuş olan kalenin tam yapım tarihi bilinmemektedir. Ancak kalenin Danişmentliler ve yahut Selçuklular döneminden kalma olduğu düşünülmektedir.

“14. yüzyılda Çorum kentinin ilk nüvesini oluşturan Çorum kalesi içinde 42 konut ve bir cami bulunmaktadır. Aynı zamanda kalenin dış sınırında bir pazar ve evler bulunurken bir kısım evlerde aşağı Çorum diye adlandırılan (bala-yı şehir-ı Çorum) alanda bulunmaktadır” (Tuğrul, 2015:58). Çorum Kalesi ve çevresinde başlayan kentleşme zamanla ovaya yayılmıştır. Çorum Kalesi ve çevresi kentin ilk özeklerini oluşturmaktadır.1456 yılında kentin 6 mahallesi bulunmaktadır. Bunlar “Debbağan Mescidi, Alaca Mescidi, Cebelü Mescidi, Ahi Münevver, Ahmet Celebi ve Makbere mahalleleridir. 1521'de ise Mahalle sayısı 31'e yükselmiştir” (Kara, 2008:37). “Bu yüzyılın ilk yarısında bahsedilen mahallelerde yaşayan 877 hanede 1316 kayıtlı kişi bulunuyordu. Bunlardan 433 bekâr, 855'inin evli olmasından toplam nüfus 4736-5000 kişi civarında tahmin edilebilir. 1576 yılında ise Çorum'da toplam 48 mahallede 1719 evli 1230 bekâr olmak üzere, 2982 vergi mükellefi yaşamaktaydı. Buradan hareketle Çorum'da bu tarihlerde 10.000 kişinin yaşadığını söyleyebiliriz” (Kara, 2008:61). Kentin mekânsal ve demografik olarak büyüdüğü aşikârdır ancak bu dönemde Çorum kent ölçeğinde değildir ve kentsel toplumu bir bütün olarak yansıtmaktan ziyade kasaba görünümüne sahip bir yerleşim birimi statüsündedir.

15 ve 16. yüzyıllarda Çorum Kalesi tipik bir İslam kenti özelliği göstermektedir. Bu dönemde kent tipik bir Anadolu kentinin mekânsal beş yapısına sahiptir. Bunlar; Kale, Kale içinde Yöneticilere ait konutlar ve Yönetim merkezi, Cuma Camisi, hanlar, bedestenler ve açık Pazar yerlerinin olduğu kale ve çevresi, Sık dokulu mahalleler, Dış mahalleler (suburbs) gibi mekânsal bileşenlerden oluşmaktadır (Aktüre, 1981:9). Çorum'da mekânsal kademelenmenin merkezinde kale içerisinde bulunan yönetici sınıfına ait yapılar gelmektedir. Kalenin yakınlarında pazar, cami, su deposu ve mahalleler

<sup>3</sup> Serleşkerlikler: Selçuklular döneminde bölge komutanlıklarına verilen isim.

bulunmaktadır. 16. yüzyıla ait verilerin sınırlı olmasından dolayı mekânsal çözümleme tam olarak yapılamasa da ilk kent özeği olarak kale ve çevresi gelmektedir.

“16. yüzyılın son çeyreğinde Çorum mekânsal olarak büyüme eğiliminde olduğu düşünülmektedir. Bu dönemlere ait bilgilerin muğlak olmasından dolayı kentin 19. yüzyıla kadar olan mekânsal gelişimi hakkında detaylı inceleme yapılamamaktadır. Ancak 17. yüzyılda Evliya Çelebi'nin anlatımıyla Çorum'da 4300 civarında ev olduğunu belirtmektedir. Eğer bir evde 4-5 kişinin oturduğu varsayılırsa 17.000 ila 22.000 gibi bir nüfus çıkmaktadır ve 16 yüzyıldan 17 yüzyılın ortalarına kadar en az iki misli büyümüş bir kent ortaya çıkmaktadır. Fakat Evliya Çelebi'nin bu iddialarına şüpheyle yaklaşmak gerekmektedir. Zira bu dönemde Celali isyanlarının en buhranlı yıllarını kapsamaktadır. Amasya'nın aynı dönemde çok nüfus kaybettiği düşünülürse, küçük bir kalenin dışında açık bir kent olan Çorum'un bu denli büyüdüğü akla yatkın gelmez. Bununla birlikte Evliya Çelebi'nin anlattıklarını da tamamen yabana atmamak gerekir. Kendisi Çorum'da bulunan “kalabalık asker taifesinden” söz etmektedir ve dolayısıyla kentin geçici büyümüş olması ihtimal dâhilindedir” (Faraquhi, 1986: 84-85).

“19.yüzyılın ikinci yarısında özellikle dış etmenler sonucu Çorum'u da kapsayan Anadolu kentlerinde sosyo-ekonomik yapıyı oluşturan süreçlerde bazı değişiklikler olmuştur” (Aktüre, 1981:124). Bu dönemde yaşanan en önemli değişim üretim mallarının iç pazardan ziyade özellikle endüstrileşen Avrupa kentlerine ihraç edilmeye başlanmıştır. Çorum'da bu dönemde iç pazarda üretimin azaldığı buna karşılık hammadde ihracatının yoğunlaştığı bir kenttir. Özellikle 19 yüzyılda Samsun limanı Kızıllırmak ve Yeşillırmak vadilerinin ithalat ve ihracat limanı görevini üstlenmiştir. Samsun limanının ekonomik hunderlantından dolayı Samsun şosesi üzerinde bulunan yerleşmelerde önemli gelişmeler yaşanmıştır. Bu dönemde en çok büyüyen ve gelişen kentlerin başında Çorum gelmektedir.

**Tablo 1:** 19.Yüzyılda ve 20.Yüzyıl Başlarında Çorum Kentinin Nüfusu<sup>4</sup>

Yıllar	Toplam Nüfus
1521	4736-5000
1576	10000
1600	10000-15000
1835-1837	7600
1850	8000-10000
1876	15463
1890	12000-13000
1893	16629
1900	17267
1902	17922
1907	18858

Aktüre'ye (1986:124) göre 19. yüzyılda Çorum'da dericilik ve bakırcılık geleneksel üretim dalları önem kaybederken, transit ticaretin gelişmesinden dolayı kentte bir ticaret sermayesi birikimi olmuştur. Aktüre bunun en önemli somutu olarak bu dönemde kentte hizmet sektöründe faaliyet gösteren dükkan sayılarını göstermektedir. 1900 yılında 1055, 1907 yılında ise 1100 dükkan ve 4 han bulunmaktadır. Ancak bu sayılarda artış tek başına kentte yaşanan değişimi açıklamaya yeterli değildir. 19. yüzyıl sonu 20. yüzyıl başlarında Çorum'da kent nüfusunda önemli artış olmuştur (Tablo 1). Bunun en önemli sebebi kente yerleştirilen göçmenlerdir.

<sup>4</sup> Kaynak

1- W.F. Ainworth,1824, Travels and Researches in Asia Minor, Mesopotomia, Chaldea and Armenia: John W. Peter, s.101

2- M.V. de Saint- Martin, 1852, Description Historique et Geographique de L'Asie Mineure, Paris: Artur Bertrand s.572

3- N. Tuğrul, 1927, Çorum Tarihi ve Coğrafyası, Devlet Matbaası, Çorum, s. 60

4- V.Cuinet, 1980, La Turquie D'Asie, Cild 1, Paris: Ernest Leroux, s.299

5- İ. Sabuncuoğlu 1944, Çorum'da Marif Hayatı, Ankara Vilayet Salnamesi, H. 1311, s.1425

6- Ankara Vilayet Salnamesi, H. 1318, s.259

7- S. Aktüre, 1986, 19. Yüzyıl ve 20. Yüzyıl Başında Çorum, Çorum Tarihi, 5. Hitit Festivali Raporu, Çorum, S. 134

8- A. Kara, 2008, Osmanlı Teşkilat Yapısı İçerisinde Çorum Sancağı, IQ Sanat Yayıncılık, İstanbul s.61

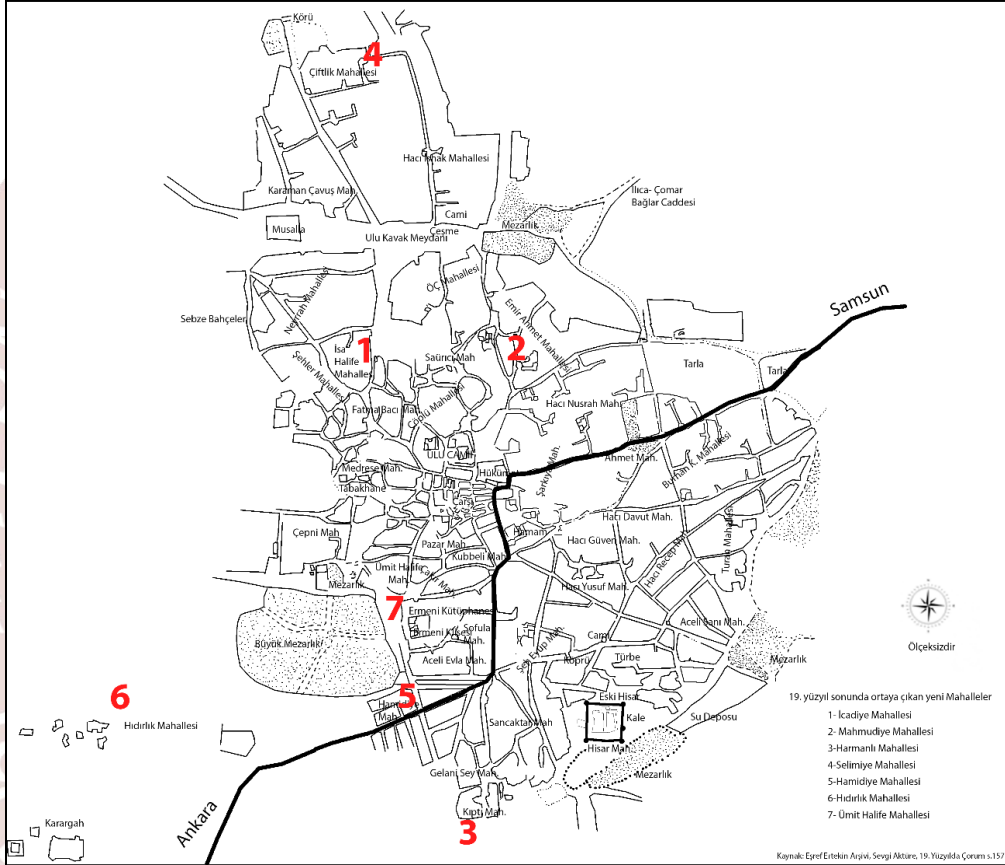
9- İ. Şahin 1993, İslam Ansiklopedisi, Çorum Maddesi, MEB Yay, İstanbul, S. 375

10- Ü. Bulduk,1991, 16. Yüzyılda Çorum Sancağının İdari Yapısı”, Türk Kültür Tarihi İçerisinde Çorum Sempozyumu Tebliğleri, 26-27 Temmuz 1991, Uluslararası 11. Çorum Hitit Festivali, ss.19-56.

11- Ü. Bulduk,1992, Çorum Sancağının Osmanlı İdari Teşkilatındaki Yeri -1”, Ankara Üniversitesi Osmanlı Tarihi Araştırma ve Uygulama Merkezi Dergisi (OTAM), S.3, ss.129-164.

“Kafkasya, Kırım ve Balkanlardan Anadolu’ya göçler 1785 de başlayıp 1912 yılına kadar sürmüş ve etkilerini daha çok kırsal alanda göstermiştir. Bu göçlerin büyük bir çoğunluğu devlet tarafından eski yerli köylerin, Türkmenlerin ve Yörüklerin geçim alanları dışında kalan, devlete ve vakıf arazileri üzerinde yerleştirilmişlerdir” (Aktüre, 1986: 135). “Çorum kentinde göçmenler kent çevresinde bulunan boş arazilere yerleştirilmişlerdir.1882-1892 yılları arasında kentte yerleştirilen göçmenler tarafından yeni mahalleler kurulmuştur. Bu mahalleler kent çeperinde daha çok boş araziler üzerine kurulmuştur. Bu mahalleler İcadiye, Hamidiye, Selimiye, Ümit Hanife ve Mahmudiye mahalleleridir” (Köseoğlu, 1939:303).

**Harita 2: 19.Yüzyılda Çorum’da Ortaya Çıkan Yeni Mahalleler**



**Açıklama:** Çorum şehir planı ve açıklaması isimli (1890) haritadan yararlanılarak tarihi kaynaklar dâhilinde yeni kurulan mahalleler mekânsal olarak gösterilmeye çalışılmıştır. Kaynak: Aktüre 1986.

Yukarıda bahsi geçen mahallelere ek olarak eskiden bir köy yerleşmesi olan Hıdırlık ve Kalenin güneybatısında Harmanlı mahallesi ile birlikte 7 yeni mahalle ortaya çıkmıştır (Harita 2). Bu dönemde kent planının ayrıntılı çizilememesinde dolayı kentte mahalle sınırları kaynaklara göre değişiklik göstermektedir. Dündar (2007) bu dönemde 45 mahallenin bulunduğunu belirtirken, Köseoğlu (1939) ise 44 mahallenin varlığından söz etmektedir. Çorum kentinde mahalle sayılarının zaman içerisinde değişimine bakıldığında (Tablo 2) 16. Yüzyıldan 20. Yüzyıla kadar mahalle sayılarında önemli düşüşler ve yükselişler olmuştur. Özellikle 16.yüzyıl ile 17 yüzyıl (yaklaşık 50 yıl içerisinde) arasında mahalle sayısı 64’ten 42’ye düşmesine rağmen sonraki süreçte önemli bir değişiklik yaşanmamıştır.

**Tablo 2: Çorum Kentinde Mahalle Sayılarının Zaman İçerisinde Değişimi**

Yıllar	Mahalle Sayısı	Hane Sayısı
1595-1596	64	Bilinmiyor
1648-1660	42	4300
1824-1836	47	Bilinmiyor
1835-1837	-	1800-2000
1876	46	3604

1890	44-45	Bilinmiyor
1900	48	4343
1902	48	4268
1907	44	3673

Kaynak: (Aktüre, 1986; Çelebi, 1970; Dünder, 2007; Köseoğlu, 1939; Sabuncuoğlu, 1973)

Her ne kadar zaman içinde yaşanan bu gelişmelere bağlı olarak mahalle sayılarında değişiklikler olsa da kent mekânsal olarak yayılmaya başlamıştır. Kale ve çevresinde kurulan kent, nüfus artışı ve Çorum'un ülke kademelenmesindeki yerine bağlı olarak gelişmeye başlamıştır. Türklerin yöreye tamamen hâkim olması ile kent bir İslam kenti olarak gelişme göstermiştir. Kentte saat kulesinin bulunduğu meydan ve çevresi kentin en eski ve en büyük camisi olan "Cuma Camisi" görevini işlevini gören Ulu Cami, Hükümet konağı ve çevresinde yer alan esnaf çarşıları, tüccar mağazaları, Pazar yerleri, kahvehaneler ile kent merkezini oluşturmaktadır (Foto 1). Özellikle Ankara-Samsun karayolunun varlığına bağlı olarak kent gelişmeye başlamış ve Çorum ovasının doğusunda yayılmıştır. Günümüzde de aynı eğilimde olan kentsel gelişim kentin ilk formunun mekâna yayılmasına uygun amorf bir biçimde yayılmaktadır.



**Foto 1:** 19. Yüzyılın ilk çeyreğinde Hükümet Konağı, Ulu Camii ve Saat Kulesinden bir görünüm.

Kaynak: Özden Uzel fotoğraf arşivi

Sonuç olarak Cumhuriyet öncesinde Çorum'da kentleşmede geçmişin izleri hala varlığını korumaktadır. Tarihin ilk çağlarından günümüze kadar farklı medeniyetlere ev sahipliği yapmasından dolayı farklı dönemlerde farklı isimlerle anılmıştır. Bu medeniyetlerin kalıntıları üzerine kurulmuş kent önemini korumaktadır. Özellikle yöreye Türklerin yerleşmesiyle bugünkü kimliğini kazanmıştır. Kent özeğinde bulunan tarihi yapılar etrafında gelişen Çorum kenti ilk özeklerini Kale ve Ulu Cami çevresinde ortaya çıkmıştır. 19. Yüzyıl'ın ikinci yarısında Osmanlı Devletinde ortaya çıkan yönetsel, ekonomik ve sosyal yapıdaki değişimler Çorum kent fizyonomisini de etkilemiştir. Bu dönemde Çorum'un mekânsal yapısı Samsun limanının öneminin artması ile transit ticaretin yaygınlaştığı kentin mekânsal yapısı nicel ve nitel olarak değişmiştir. Bu gelişmelere bağlı olarak kent dokusu parça parça yenilenmiş ve artan nüfusa bağlı olarak Çorum ovasında Çorum-Samsun karayoluna bağlı olarak yayılmaya başlamıştır.

### **3.1.2. Cumhuriyet Döneminde Çorum**

"Çorum ili, Cumhuriyetin ilk yıllarında Ankara'ya bağlı bir sancak iken Ankara'nın başkent olmasının ardından 20.04.1924 tarihinde Alaca, iskilip, Mecitözü, Osmancık ve Sungurlu ve Merkez ilçenin birleşmesiyle il olmuştur" (Çorum İl Yıllığı, 1973:51-55). Cumhuriyet'ten önce neredeyse tamamen tarım ve hizmet kenti olan Çorum'da 20.yüzyılın ikinci yarısından sonra hızlı bir kentleşme dönemi yaşanmaya başlamıştır. Özellikle 1960'lı yıllardan sonra sanayi alanında yapılan yatırımlara bağlı olarak hızlı bir gelişme dönemi yaşanmıştır.

Cumhuriyetin ilk yıllarında Çorum il sınırında yaşayan nüfusun büyük bir bölümü kırsal karakterlidir. 1927 yılında Çorum kentsel nüfusu 19.664'iken kırsal nüfus 41.013'tür. 1927 yılında toplam nüfusun yaklaşık %32,4'i kentte yaşarken, %67,6'lık bir kısmı ise kırsal alanlarda yaşamaktadır. 1950 yılına



kadar toplam nüfus içinde kentsel nüfus oranında %6,5'lik bir azalma görülmesine rağmen, 1950 yılından sonra kentsel nüfusun toplam nüfus içindeki payının arttığı görülmektedir. 1927-1950 yılları arasında kırsal nüfus, kentsel nüfusa oranla daha hızlı bir artış göstermiştir. Bu dönemde kentsel nüfus artış hızı ortalama % 4,3 iken, kırsal nüfus artış hızı %20,6'lık bir ortalama artış hızına sahiptir. 1927-1950 yılları arasında Çorum merkez ilçede tarımsal yapıya dayalı ekonomik sistem, ulaşım sistemlerinin gelişmemesi ve kentsel nüfusun istihdamından kaynaklanan sebeplerle kırsal nüfus, kentsel nüfusa oranla daha fazla artış göstermiştir. 1960 yılından itibaren kentsel nüfus, kırsal nüfus oranla daha fazla artmıştır. 1980 yılına kadar devam eden kırsal nüfus, bu dönemden sonra hızla azalmaya başlamıştır. 1985 yılında ilk defa kentsel nüfus, kırsal nüfusu geçmiştir. 1985 yılında toplam nüfusun %51,6'ı kentte yaşarken %48,4 ise kırsal alanlarda yaşamaktadır (Tablo 3). Adrese dayalı nüfus kayıt sistemi verilerine göre kırsal nüfusun oranı 2018 yılında % 10,4 iken, kentsel nüfus toplam nüfusun % 89,6'ini oluşturmaktadır.

**Tablo 3: Çorum'da Nüfusun Sayısal Değişimi (1927-2018)**

Yıllar	Dönemler	Kent	Artış Hızı (%)	Artış oranı (%)	Kentsel Nüfus Oranı	Kır	Artış Hızı (%)	Artış oranı (%)	Kırsal Nüfus Oranı	Toplam Nüfus	Artış Hızı (%)
1927	-	19664	-	-	32,4	41013	-	-	67,6	60677	-
1935	1927-1935	20151	3,1	2,5	30	47128	17,4	14,9	70	67279	12,91
1940	1935-1940	22776	24,5	13	31,6	49259	8,8	4,5	68,4	72035	13,66
1945	1940-1945	20307	-22,9	-10,8	27,7	53096	15	7,8	72,3	73403	3,76
1950	1945-1950	22833	23,4	12,4	25,9	65223	41,1	22,8	74,1	88056	36,40
1955	1950-1955	25765	24,2	12,8	24,8	77984	35,7	19,6	75,2	103749	32,80
1960	1955-1960	34726	59,7	34,8	29,3	83810	14,4	7,5	70,7	118536	26,65
1965	1960-1965	41574	36	19,7	31,9	88936	11,9	6,1	68,1	130513	19,25
1970	1965-1970	54576	54,4	31,3	37,8	89993	2,4	1,2	62,2	144569	20,46
1975	1970-1975	64852	34,5	18,8	41,4	91740	3,8	1,9	58,6	156592	15,98
1980	1975-1980	75726	31	16,8	44,8	93259	3,3	1,7	55,2	168985	15,23
1985	1980-1985	96725	49	27,7	51,6	90737	-5,5	-2,7	48,4	187462	20,75
1990	1985-1990	116810	37,7	20,8	62,7	69567	-53,1	-23,3	37,3	186377	-1,16
2000	1990-2000	161321	32,3	38,1	72,8	60378	-28,3	-13,2	27,2	221699	34,71
2007	2000-2007	202322	32,4	25,4	83,1	41278	-54,3	-31,6	16,9	243600	9,42
2010	2009-2010	218130	26,5	2,7	85,3	37637	-55,3	-5,4	14,7	255767	14,07
2015	2014-2015	250464	27,4	2,8	89,3	30167	-56,2	-5,5	10,7	280631	18,05
2018	2017-2018	265171	4,82	0,48	89,6	265171	68,03	7,04	10,4	296083	11,24

Kaynak: TÜİK, Genel Nüfus Sayımı ve ADNKS Nüfus İstatistikleri (2000, 2018)

Tablo 3 incelendiğinde 1950 öncesinde tarımsal karakterin hâkim olduğu bir kent olan Çorum, 1950'den sonra bölgede artan sanayi yatırımlarına bağlı olarak hızlı bir kentleşme sürecine girdiği görülmektedir. 1950-1980 yılları arasında küçük sanayi tesislerinin bölgede yaygınlaşması, verimli tarım arazilerinden sanayi odaklı üretim tarzının gelişmesi ve o dönemde Çorum leblebisi ve Çorum kaloriferi gibi yatırımların kentsel nüfusu artırmıştır. Burada leblebi ve kalorifer Çorum kentinin en önemli simgesel öğeleri olarak ortaya çıkmıştır.

### **1923-1950 Yıllarında Çorum'da Kentleşme: Tarımdan Sanayiye Geçiş Hazırlıkları**

1923 yılında Cumhuriyetin ilanı ile birlikte Çorum'un yönetsel kademelenmedeki yeri değişmiştir. Daha öncede vurgulandığı üzere 1921 yılına kadar Ankara vilayetinde bir sancak merkezi olarak bağlı bulunan Çorum, bu yılda ayrı bir sancak haline gelmiş ve 1924 yılında da il haline gelmiştir. Bu dönemde yaşanan en önemli gelişme kentin ulaşım ağlarında meydana gelen değişikliklerdir. Daha öncede Ankara vilayetine bağlı olmasına rağmen Çorum'da ulaşım ağları genel olarak Samsun'a doğru gelişmişti ancak Ankara'nın başkent olmasıyla birlikte Ankara-Çorum karayolu ağında önemli değişimler olmuştur. Bu değişimlerin en önemlisi kent içi arazi kullanımında kendisini göstermiştir. Ankara-Çorum karayoluna bağlı olarak mekânsal gelişmenin ilk temelleri atılmıştır. Fakat bu inceleme döneminde kentsel yayılma sınırlıdır. 1923-1950 yılları arasında Çorum kent nüfusunda büyük değişiklikler olmadığı (Tablo 3) için bu dönemde kent coğrafi mekâna yayılmaktan çok erişebilirliğin artırılması yönünde olmuştur.

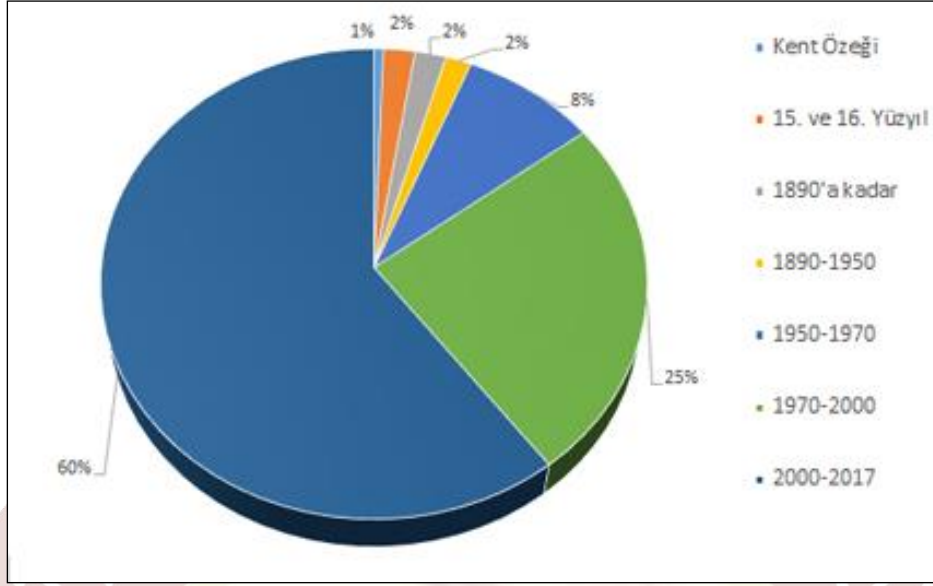
1923-1950 döneminde Çorum'da kent içinde mevcut yolların genişletilmesi, park ve bahçelerin kurulması gibi mevcut kent dokusunda değişiklik yapılmıştır. 1890 yılından 1933-1934 yılları arasına kadar mahalleler ve kentsel arazi kullanımında büyük değişiklikler olmamıştır. 1890 Harita Yüzbaşısı Ömeroğlu Osman tarafından hazırlanan Çorum Kasabası haritası referans olarak alınarak kentsel arazi kullanımıyla ilgili şu yorumlar yapılabilir:

- “Kent 45-44 mahalleden oluşmakta ve toplam konut sayısı 3673’tür. Bu konutlar daha çok geleneksel mimari ile yapılmıştır. Kale ve çevresi, Ulu cami, Hükümet Konağı’nın bulunduğu alanlar kentin en gelişmiş alanlarıdır. Bu dönemde kentte 1100 dükkân, 12 han, 4 hamam 135 çeşme, 2 kütüphane, 10 medrese, 4 cami ve 21 mescit vardır” (Çinici, 1973:241).
- “Kent merkezinde bakırcılar, demirciler, kunduracılar, kavaflar, kalaycılar, kasaplar, debbağlar, saraçlar, terziler, keçeciler, mutfaklar ve çarıkçılar için ayrı ayrı oluşturulmuş çarşılar vardır”(Tekeli, 1986:2012).
- Bu dönemde kenti (kasaba) çevreleyen mezarlıklar bir halka oluşturmaktadır.
- Bu dönemde Ankara-Samsun yolu kentin ana aksını oluşturmaktadır.
- Ankara yolu üzerinde kentten kopuk askeri karargâh ve cephanelik yer almaktadır.
- Kentin bu dönemde tarım ve hayvancılığa dayalı ekonomik yapısından dolayı, kent çevresinde sebze bahçeleri ve bağlarla çevrilidir.

20. yüzyılın başlarında (1890-1930 arası) nüfus artışı (tablo 1, tablo 2) ve kentleşmenin yavaş olmasından dolayı Çorum tarımsal ve sınırlı tarım dışı sektörlerin geliştiği bir kent görünümündedir. 1890 yılına ait haritada belirtilen arazi kullanımından da anlaşılacağı üzere yönetim işlevleri, toptan ve perakende ticaret, hem kurumsal hemde kişisel hizmetlere yönelik işler kent özeğinde toplanmıştır. Bu dönemde kent dokusuyla birleşen geleneksel doku bozulmamış ancak farklılaşmaya başlamıştır. Özellikle Ankara’nın başkent olmasıyla birlikte kentte yaşanan yapısal değişiklikler Çorum gibi Anadolu kentlerinde model olarak kullanılmıştır. Bu dönemde yapılaşma ve alt yapı denetiminin kamu idaresine geçmesiyle ilk iş olarak Çorum tapu tahriri ile mahalle sistemi değiştirilmiştir.

“1933-1934 yıllarında Çorum’da yeniden tapu tahriri yapılmasıyla mevcut 45-44 mahalle birleştirilerek kent 11 mahalleye bölünmüştür (Sabuncuoğlu, 1973: 31). 1944 yılında Çarşı mahallesinin Çepni mahallesine bağlanmasıyla mahalle sayısı 11’den 10 düşmüştür” (Tekeli, 1986:213). Bu dönemde kenti oluşturan mahalleler Çepni, Ulukavak, Çöplü, Yavruturna, Yeniyol, Gülabibey, Tepecik, Karakeçili, Uçutlar ve Kunduzhan mahalleleridir. Bu mahallelerden Tepecik Mahallesi sonraki yıllarda gelişmesiyle Kale Mahallesi ismini almıştır. Cumhuriyetin ilanıyla birlikte modernleşme çalışmalarından biri de mevcut cadde ve sokakların isimlerinin değiştirilmesi olmuştur.

Değişen mahalle sistemiyle birlikte kentte de önemli sayılabilecek değişiklikler olmuştur. Mevcut konutlara ek yeni konut alanları ortaya çıkmıştır. 1890 yılında 3673 olan konut sayısı 5637 çıkmıştır. Ancak kent alansal olarak Kuzeydoğuya ve güney doğuya doğru Ankara-Samsun karayoluna paralel olarak büyümeye ve parçalanmaya başlamıştır. Özellikle Tepecik (günümüzde Kale) ve Yavruturna mahallelerinde gelişmeler olmuştur (Şekil 1). 4 un fabrikası, 3 otel 7 hamam, 267 çeşme bir kütüphane, bir ortaokul, bir hastane ve çocuk bakımevi ile iki eczane bulunmaktadır. Kentte Pazar ve Pazartesi günleri pazar, Ekim aylarında da üç gün panayır kurulmaktadır (Tekeli, 1986:213).



**Şekil 1:** Çorum Kentsel Alanın Dönemlere Göre Büyümesi. Kaynak: Çorum Belediyesi Kent Arşivi

Sonuç olarak Cumhuriyetin ilk yıllarında kentsel nüfusun çok fazla artış göstermemesinden dolayı kentsel gelişim kent özeği çevresinde mevcut arazi kullanımına ek olarak %2'lik bir artış göstermiştir (Şekil 1, Harita 3). Kentsel mekân coğrafi ortamda yaklaşık olarak 3 km<sup>2</sup> bir alan kaplamaktadır. Kent içi arazi kullanımında daha çok modernleşme çalışmalarına ağırlık verilmiştir. Bu dönemde Çorum kent formu eski dokuyu koruyarak sadece cadde ve sokak sisteminde genişletme eğilimleri olmuştur. Kent çepere doğru yayılma eğilimindedir fakat saçaklanma alansal olarak sınırlı kalmıştır (Bknz. Harita 3).

#### **1950-1970 Yılları Arasında Çorum'da Kentleşme: Küçük Sanayi Kenti**

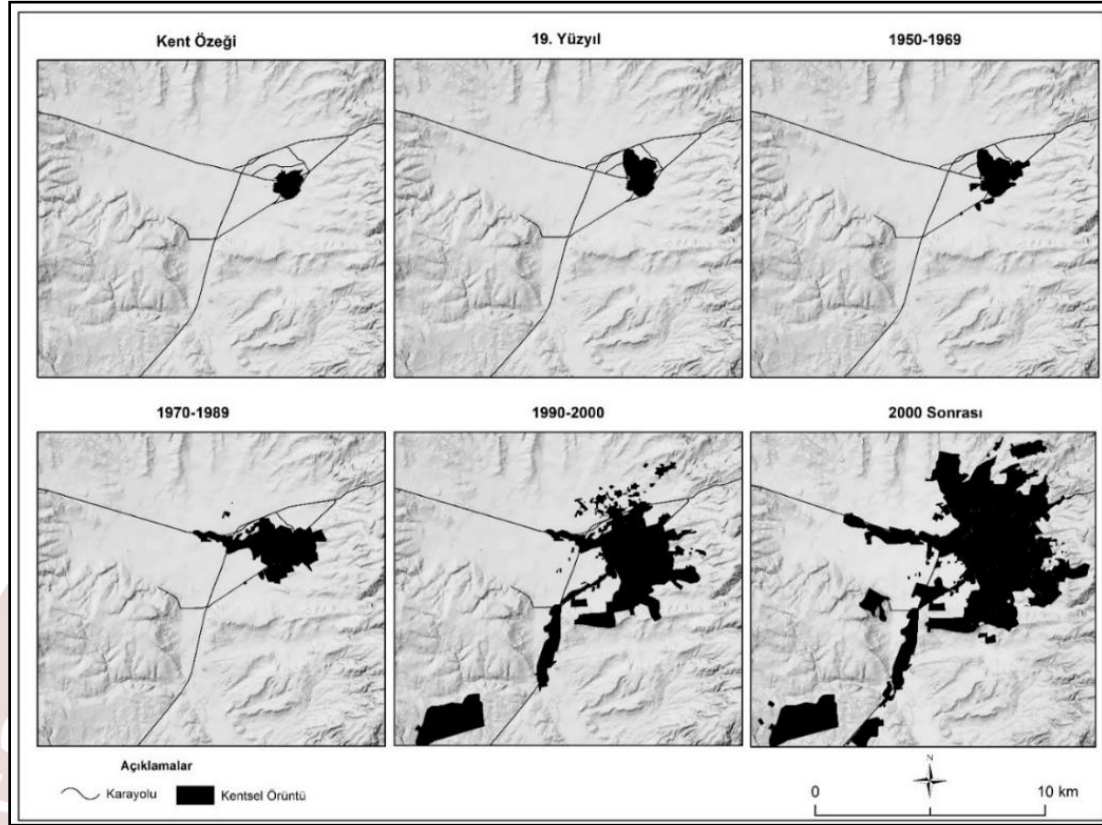
“Kentler içinde buldukları bölge ile bir etkileşimin ürünüdür ve kentlerin dönüşümünü anlayabilmek, kentin yakın ve uzak çevresiyle kurduğu ilişkilerin analiziyle mümkündür” (Osmay, 1998:139). 1950 öncesinde Çorum kentleşme hızının yavaş olduğu, geleneksel işlerin yer aldığı, zanaat türü küçük üretim ve ticaretin yoğunlaştığı merkezi konumlarda pazar ve alışveriş işlerinin yoğunlaştığı bir kenttir. Bu dönemde kentte konut ve iş yerleri farklılaşmadığı için kent özeğinde olan iş yerleri, aynı zamanda yönetim, denetim ve ticaretle uğraşan nüfusun barınma ihtiyaçlarını karşılamasından dolayı alansal olarak kentin coğrafi mekânda yayılması sınırlı kalmıştır. Ancak 1950'li yılların başında Çorum'un ekonomik yapısında meydana gelen değişiklikler kentsel gelişimde belirleyici olmuştur. Bu gelişmeler:

- Kentin yol bağlantılarında yaşanan değişimler ve haberleşmenin gelişmesi
- Ekonomik sektörlerde yaşanan teknolojik değişiklikler
- İlk sanayi tesislerinin ortaya çıkmasıyla kentte sermaye birikiminin başlaması

Cumhuriyetin ilk yıllarında karayolu ve demir yolu birbiriyle rekabet içerisinde olmaktan çok karayolu yapımı demir yollarını tamamlayıcı bir rol üstlenmiştir. Çorum'da en önemli yol Çorum- Çerikli, Ankara yoludur. Bu yolun yapımıyla birlikte kentte önemli yapısal değişiklikler yaşanmıştır. Bu yolla birlikte kentin hinterlandı genişlemiş ve kentte üretilen ürünlerin sadece Yeşilirmak havzasında bulunan alanlara değil İç Anadolu ve Doğu ve Güneydoğu Anadolu'ya taşınmasına yardımcı olmuştur. Çorum kentinde Güneybatı-Kuzeydoğu bir uzanış gösteren bu yolla bağlı olarak kentsel alana yayılmaya başlamıştır. 1950'lerden sonra değişen ulaşım olanaklarının hızla gelişmesinin yanında ulaşım araçlarında yaşanan değişikliklerle birlikte Çorum tarım sektörüne dayalı kendi içine kapalı yerel pazar üretimi yapan bir yerleşim biriminden tarıma yapılan yatırım, kredilendirme ve makineleşme sonucunda erişebilirliğin artmasıyla daha öncede bahsedildiği üzere bölgesel ve ulusal bütünleşme sürecine girmiştir. Kentte yaşanan bu gelişmeler beraberinde kentsel mekânın ulaşım ağlarına bağlı olarak gelişmesine neden olmuştur (Harita 3).



**Harita 3: Çorum Kent Morfolojisinin Oluşumu ve Gelişimi**



Kaynak: Çorum Belediyesi Kent Arşivi

1950 sonrasında Çorum'un yakın çevredeki yerleşim alanları ve büyük merkezlere bağlayan karayolu sisteminin gelişmesiyle bu karayollarının çevresindeki geniş düz arazi varlığı ve ucuz temin edilmesi sanayi kuruluşları için çekici olmuştur. Çorum'daki sanayi alanlarının ilk kuruluş yerine göre hazırlanan Tablo 4'e göre 1950 yılı öncesinde Çorum'daki tek sanayi kuruluşu Ankara yolu üzerinde yer almaktadır. 1950-1960 döneminde, Ankara yolunun yanı sıra, yeni sanayi gelişim alanlarının ortaya çıktığı görülmektedir. "Bu dönemde kentin batısında İskilip yolu ve kentin kuzeydoğusunda Samsun yolunda ilk sanayi tesisleri kurulmuştur. Samsun yolunda kurulan ilk sanayi tesisi 1957 yılında kurulan Çorum Çimento fabrikasıdır" (Yılmaz, 2006:85). 1960-1970 yılları arasında kentsel saçaklanmada önemli yer sahibi olan taş toprağa dayalı sanayi tesislerinin mekâna yayılımıyla kent ana ulaşım ağlarına bağlı olarak gelişmiştir.

**Tablo 4: Çorum'da Sanayi Tesislerinin İlk Kuruluş Yerleri ve Kuruluş Yıllarına Göre Dağılımı**

	1929-1949	1950-1960	1961-1965	1966-1970	1971-1975	1976-1980	1981-1985	1986-1990	1991-1995	1996-2000	2000 sonrası	Toplam
Ankara Yolu	1	1	2	4	4	5	2	10	15	7	1	52
İskilip Yolu	-	2	1	3	5	3	2	7	4	-	-	27
Osmancık Yolu	-	-	-	-	-	-	-	1	-	3	-	4
Samsun Yolu	-	1	-	-	-	-	-	-	1	-	-	2
Küçük S.S	-	-	-	-	-	-	2	5	10	21	2	40
Organize S. Bölgesi	-	-	-	-	-	-	-	2	9	15	1	27
Şehir içi	-	-	1	2	5	5	4	5	5	4	-	31
Münferit	-	-	-	-	-	-	-	3	-	1	-	4
Toplam	1	4	4	9	14	13	10	33	44	51	4	187

Kaynak: Yılmaz A., 2006, Çorum Sanayii, Samsun, s.85

"1950-1970 yılları arasında Çorum'da sanayileşmenin hızlanmasıyla kentsel nüfusun artmasıyla kent Çorum ovasında ulaşım ağlarına bağlı olarak yayılmaya ve kent bu gelişmelere bağlı olarak biçimlenmeye başlamıştır. Bu dönemde yer alan en önemli gelişme Bahçelievler kumarhanesinin

kurulmasıyla Bahçelievler mahallesinin kurulmasıdır. Koparatif 120 dönüm alanda bahçe içerisinde iki katlı alanda altı bodrum olan 127 konutun yapılması ile başlamıştır” (Tekeli, 1986b: 260).



**Foto 2:** Bahçelievler Konut Kooperatifi Tarafından Yapılan İki Katlı Evler.

“1950-1970 yılları arasında Bahçelievler kooperatifinin olumlu sonuç vermesiyle kentte adeta konut kooperatifi yapımı patlamıştır. Bu dönemde ortaya çıkan yapı kooperatifleri şunlardır” (Tekeli, 1986b:261): Zümrüt Ev Yapı Kooperatifi, • Yeşilyurt Yapı Kooperatifi, Karayolları 77. Şube İşçileri Yapı Kooperatifi, Nafia İşçileri Yapı Kooperatifi, Şenyurt-Arsa Kooperatifi, Çimento Fabrikası Yapı Kooperatifi, Kalaycılar Dükkân Yaptırma Kooperatifi, Demirciler Dükkân Yaptırma Kooperatifi, Marangozlar Cemiyeti yapı Kooperatifidir.

“Konut kooperatiflerinin hızla artması kente konut ihtiyacını önemli ölçüde gidermeye başlamıştır. 1950-1955 yıllarında yılda 100 kadar konut yapılmaktayken 1955-1960 yılları arasında kentte yapılan konut sayısı 160’a yükselmiş, 1960-1970 yılları arasında her yıl üretilen konut sayısı 535’ler düzeyine çıkmıştır. 1960’lardan sonra iki katlı ev yapımı yerine çok katlı konut yapımına başlanmıştır” (Tekeli, 1986b:261). 1966 yılıyla birlikte kente artan kaçak yapılaşmanın önüne geçebilmek için gecekondu önleme projeleri başlatılmış ve kentin güneyinde Gülabibey Mahallesi içerisinde bulunan gecekondu yıkılarak yerlerine çok katlı konutlar yapılmaya başlanmıştır. Bu konut yapımı girişimi ile birlikte kent güneye doğru yayılmaya ve boş parseller dolmaya başlamıştır.

Özetle olarak 1950-1970 yıllarında kentleşmeye ve kentte sermaye birikiminin artmasına bağlı olarak Çorum adeta bir şantiyeye dönmüştür. Kentte en önemli yatırımlar bu dönemde yapılmıştır. Kent çeperlere yayılmaya başlamıştır. Elbette bu yayılmanın temel sebebi artan nüfusun konut ihtiyacını karşılamaya yöneliktir. Mevcut arazi kullanımına ek olarak kentsel alan %8 oranında ulaşım ağlarına bağlı olarak yatay ve düşey olarak büyümüş ve yakın çevresini istila etmiştir (Bknz. Harita 3)

### **1970-1990 Yılları Arasında Çorum’da Kentleşme: Kentsel Dokuda Ulaşım Etkisi**

Çorum’da kentleşmenin 1970’lerden sonra ivme kazanmasının yegâne sebebi 1970’e kadar yapılan yatırımların etkisi çok büyüktür. Tüm Türkiye’de olduğu gibi Çorum’da da 1960’lı yılların sonlarında başlayan gecekondulaşma ve gecekonduya paralel bir gelişme olan enformel işlerdir. 1950’lerde başlayan kır kökenli nüfusun kentlere gelmesi 1970’li yıllarda en üst noktaya ulaşmıştır. Kentte hemen hemen her iş sektöründe çalışma alanı yaratmış bu nüfus kent ekonomisinin ve kentsel mekânın

organik bir parçası haline gelmiştir. 1970'li yılların başında Çorum'un ekonomik yapısında meydana gelen değişiklikler ve kent formunun belirlenmesinde önemli gelişmeler yaşanmıştır. Bu gelişmeler:

- Binevler konut projesi ile kent formu yeniden şekillenmiştir
- Gecekondu önleme projeleri geliştirilerek kentte enformel yapılaşmanın önüne geçilmeye çalışılmış
- Organize sanayi tesisi ve Küçük sanayi sitesi kurulmasıdır.

1960'lı yıllarda başlayan kooperatifler aracılığıyla konut yapma girişimleri kentsel toplum yapısının değişmesi ve kentleşmeyle birlikte Çorum'da kent dokusunda değişimler görülmüştür. Geleneksel kent dokusundan ilk saçaklanma Bahçelievler konut kooperatiflerinin yapılmasıyla başlamış ve 1969 yılında Behruz Çinici'nin girişimleriyle Binevler Konut Projesi ile birlikte devam etmiştir. Binevler Projesi Türkiye'de de ilk kent dışı toplu konut projelerinden biridir. Binevler konut projesi Çorum kent formu yeni bir karakter kazanmıştır. Bahçe-şehir olarak tasarlanan Bahçelievler ve Binevler uygulamalarının ilk örneklerini Ebenezer Howard, Frank Loyd Wright, Lewis Mumford, Friedrich Engels ve Le Corbusier gibi düşünürlerin fikirlerinden yola çıkılarak tasarlanmıştır. Özellikle Howard, bahçe-şehir modelinde daha önceki yazarların görüşlerine elektik bir yaklaşım benimseyerek ele almıştır. "Howard mekânda özekselleşmeye karşı çıkmıştır"(Çınar, 2000: 40). Howard'ın bahçekent modelinin bir benzeri olarak tasarlanan Binevler, kentsel yapılı alanın KD'sunda kurulmuştur. Pek çok bahçekent ütopyasında olduğu gibi 15.000 kişilik kentsel nüfusu kapsayacak şekilde planlanmıştır. Proje 3 etapta tamamlanmıştır. İlk gelişim etabında 990 konut ikinci ve üçüncü gelişim etaplarında yapılan konutlarla birlikte 3000 konut yapılmıştır. Bir bahçe kent olarak planlanan Binevlerde yapılar iki katlı ve bahçeli olarak düzenlenmiştir. Bunun dışında ticari, kültürel ve sosyal tesisleri, spor alanları, eğlence yerleri ve okulları-parkları ile kent özeğinden tamamen farklı yeni bir konut dokusu ortaya çıkmıştır (Şekil 2).



**Şekil 2:** Binevler Projesi Kentsel Alan Kullanımı. **Kaynak:** Çinici, B., 1996. Çorum Binevler, Gerçekleşen Bir Ütopya, İstanbul, S.64-65, Türksat 2015 uydu görüntüsü

Binevler de yerleşmeler, yaya ve araç trafiğini birbirinden ayıracak ve kentsel estetiği ön planda tutacak bir biçimde yanyana dizayn edilmiştir. Yerleşme dokusu içinde bina dizilişi çizgisel, birbirine paralel ve üçgen alanlar yaratacak şekilde diagonal bloklardan oluşmaktadır. Binevler yapı kooperatifi projesi sadece konut yapmak üzere yapılmış bir proje olarak kalmamıştır. Kentin gelişim aksının önemli ölçüde değişmesine neden olmuştur. Proje tamamlanmasıyla kentle bağlantı yollarının kurulması ile sonraki yıllarda kentsel gelişimin yönü Binevlere doğru olmuştur.

1970-1990 yılları arasında yaşanan en önemli gelişme sanayileşmenin hızlandığı dönemde kentin güneybatısına, Ankara yolu üzerinde Organize sanayi Bölgesi ve Küçük sanayi sitesinin kurulmasıyla kentsel gelişim kentin güneyine kaymıştır. Bu dönemde, küçük sanayi sitesinin varlığına bağlı olarak gelişen Gülabibey ve Kale mahallelerinde gecekondu alanları ortaya çıkmıştır. Gecekondu önleme alanı olarak ilan edilen bu alanlarda kentsel gelişim hızlanmıştır. Özellikle Gülabey'in büyümesiyle birlikte yeni bir mahalle olan Mimar Sinan Mahallesi ayrı bir idari ünite olarak ortaya çıkmıştır. Aynı zamanda bu dönemde K'de, Buharaevleri Mahallesi'nin ilk nüvelerini oluşturan parçalı bir yerleşme dokusu ortaya çıkmıştır. 1986 yılında gecekondu önleme alanı olarak kentsel dönüşüme katılmıştır.

1970 yılından sonra sanayi tesislerinin Ankara ve İskilip yolları üzerinde gelişmeye başlamasıyla birlikte kent çeper alanlara saçılmaya başlamıştır (Harita 3).

1970'lere kadar kent özeği etrafına kümelenmiş kent formununun, 1990'lara kadar önce sanayileşmeler ile sonra ise büyük konut kooperatifleri ve gecekondu önleme alanlarının kente kazandırılmasıyla desantralize bir kent morfolojisi ortaya çıkmıştır. 20 yıllık bir süre içerisinde kent yaklaşık olarak %25 oranında fiziksel olarak büyümüştür (Şekil 1, Harita 3).

### **1990 Sonrasında Kentleşme: Parçalanmış Kent Dokusu**

1995 yılından itibaren ivme kazanan sanayileşme faaliyetleri ile birlikte kentsel alan merkezden çevreye ulaşım ağlarına bağlı olarak yayılmaya devam etmiştir. Ancak 1990 yılından itibaren kent günümüz morfolojik görünümünü kazanmıştır. Kentte yeni gelişim alanlarından ziyade mevcut alan kullanımında boş parseller dolmaya ve kent bütünsel bir yapı kazanmaya başlamıştır. Bir önceki dönemde gecekondu önleme alanları olarak ilan edilen mahallelerde kentsel gelişim hızlanmıştır. Binevler semti ile Çorum arasındaki 5 km alan tamamı bu dönemde yapılan kentsel konutlar tarafından istila edilmiştir. Bahçelievler mahallesinde mevcut enformel konutlar yerine çok katlı konutlar yapılmıştır. Ayrıca Kent'in Kuzeyinde bulunan Üçtutlar Mahallesinde geleneksel dokuya yakın alanlarda çok katlı (8-10) konutlar yapılırken, Binevler mevkinde iki katlı bahçeli villa tarzı konut yapımına devam etmiştir (Foto 3).

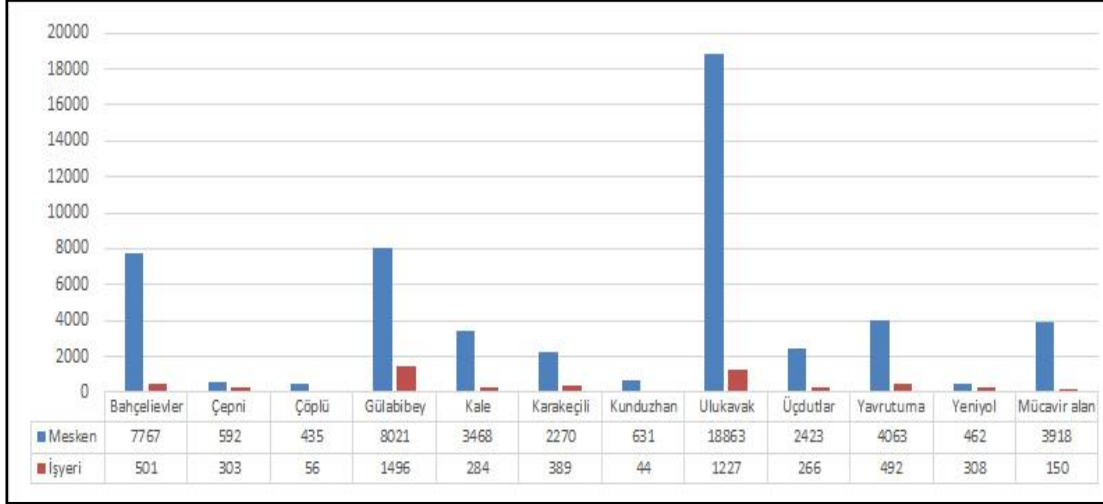


**Foto 3:** Üçtutlar Mahallesi, Binevler mevkinde iki katlı konutlar: Ulaşım ağlarının gelişmesine bağlı olarak kent çeperinde ortaya çıkmış villa tipi lüks yapılar.

İlgili dönemde Ankara Samsun yolunun kuzeyinde Ulukavak mahallesinde önemli kentsel gelişmeler olmuştur. Bu mahalle Çorum'da geleneksel ve modern mimarilerin iç içe bulunduğu bir yerdir. Adeta merkezden çevreye doğru gidildikçe kentin yaşını ortaya çıkarmaktadır. Günümüzde kentsel dönüşüm projeleri ile kent özeğinde kentsel çöküntü alanları haline gelen alanlar dönüşüme uğramaktadır.

1990 yılı sonrası kentte yapılaşmanın en yoğun olduğu dönemdir. Mahalleler bazında mevcut konut alanlarının gelişimine bakıldığında 2000 yılından itibaren sürekli bir artış yaşanmıştır. En yoğun yapılaşma alanları Bahçelievler, Gülabibey, Ulukavak ve Yavruturna mahallelerinde yaşanmıştır (Şekil 1, Harita 3). Bu dönemde göze çarpan bir diğer olay ise mahalle sınırları dışında belediye hizmet alanı sınırları içerisinde yapılaşmanın fazlalaşmasıdır.





**Şekil 3:** Çorum'da 2000-2013 Yıllarında Yeni Kentsel Yapılar. Kaynak: Çorum Belediyesi İmar ve Şehircilik Müdürlüğü.

1990'dan sonra kentte yaşanan diğer bir önemli gelişmede Çepni Mahallesi sınırları içerisinde bulunan ovaya hâkim bir konumda yer alan Akkent Mahallesi ortaya çıkmıştır. TOKİ tarafından 2005-2009 yılları arasında Polis lojmanları olarak yapılan 40 blok, 350 konuttan oluşan yerleşim alanına ek olarak 2009-2011 yılları arasında 300 yeni konutun eklenmesiyle 2009 yılında ayrı bir mahalle olmuştur. Kent çeperinde ayrı bir yerleşim birimi olan Akkent Mahallesi kentin batısında ova tabanından ortalama 100 m. yüksekte kurulmuştur (Foto 4).



**Foto 4:** Akkent Mahallesi

#### 4. SONUÇ

Konumu itibari ile Anadolu'nun en eski yerleşim yerlerinden olan Çorum, tarihin ilk çağlarından günümüze kadar farklı medeniyetlere ev sahipliği yapmıştır. Bu medeniyetlerin kalıntıları üzerine kurulmuş kent önemini korumaktadır. Kentleşme serüveni içinde Çorum her dönemde içinde bulunduğu sosyo-ekonomik yapıdan etkilenmiştir. Türklerin yöreye hakim olması ile birlikte ilk alansal yayılması kale ve çevresinde ortaya çıkmıştır. 16. ve 20. yy. arasında kent nüfusunda büyük değişiklikler olmasa da mahalle sayılarında önemli değişiklikler olmuştur. Özellikle 16. Yüzyılda 64 olan mahalle sayısı yaklaşık 50 yıllık sürede 42 düşmüştür. Cumhuriyet dönemi ile birlikte ülke genelinde mekânsal modernleşme adımlarından biri olan yeniden tapu tahriri yapılmasıyla mahalle sayısı 11 düşürülmüştür. Böylece kentsel alanın modernite yolu ile ilk değişimi ortaya çıkmıştır.

Mevcut kentsel örüntünün zaman içinde değişimi incelendiğinde tarihi dokusunu koruyan ancak Türkiye'de yaşanan hızlı kentleşmeden etkilenmiş bir kent olduğu görülmektedir. Bu etkilenmenin en önemli göstergesi mevcut kentsel örüntünün %85'i 1950 yılından sonra yaşanan hızlı kentleşmenin

sonucudur. Kentte ekonomik sektörlerde yaşanan gelişmeler kentsel örüntünün yayılmasına sebebiyet vermiştir. Böylece kentin horizontal yayılımı: kır-kent yaklaşımını artırmış, K, KD ve D, GD 'da çeperlerde bulunan kırsal yerleşmeler kentsel alan tarafından kapılmaya başlanmıştır. Kent çeperinde kırsal alanlar mevcut alansal büyümeyle kentsel mimari ve yaşam tarzını benimsemeye başlamıştır. Kentsel yayılıma bağlı olarak kentsel derişiklik (kompaktlık) artmıştır.

Günümüzde Çorum kenti yaklaşık 80 km<sup>2</sup> bir alana yayılmış durumdadır. Mevcut kentsel örüntünün 17,2 km<sup>2</sup> geleneksel kent dokusunu oluştururken 62,8 km<sup>2</sup> ise 1950 yılından sonra kentsel gelişimle ortaya çıkmıştır (Şekil 1, Harita 3). Özellikle taşa toprağa bağlı sanayi tesisleri, küçük sanayi tesisi ve organize sanayi ile gıda sanayisinin gelişmesine bağlı olarak hızlı bir kentleşme sürecine girilmiş olması etkilidir. Böylece 2000'li yıllara kadar bütünsel bir görünümde olan kentsel örüntü, bu dönemden sonra parçalı bir görünüm kazanmıştır. Özellikle Kent çeperinde bulunan alanlarda toplu konut uygulamaları (Akkent mahallesi), ikincil konut edinme süreçleri kent fizyonomisinin parçalanmasına sebep olmuştur.

Buharaevleri kuzeyinde Slimkent, Haskent gibi siteler ile münferit ikincil ev sahipliği kentsel örüntünün parçalı bir görünüm kazanmasında etkin rol oynamıştır. Günümüzde en fazla nüfusa sahip mahalleler, Ulukavak (57652), Bahçelievler (46280) ve Gülabibey (40825) mahalleleridir. Nüfusun en az olduğu mahalleler ise kent özeğinde bulunan her geçen gün merkezi iş ve ticaret merkezi tarafından dönüştürülen Yeni yol (1510) Mahallesi, bu alanına yakın olmaları nedeniyle çöküntü alanı haline gelen Çöplü (2549), Çepni (3599) ve Kunduzhan (3095) mahalleleridir.

#### **Kaynakça**

- Akdağ, M. (1995). *Türkiye'nin İktisadi ve İctimaî Tarihi*. İstanbul: Yapı Kredi Yayınları.
- Aktüre, S. (1981). *No 19. Yüzyıl Sonunda Anadolu Kenti, Mekansal yapı Çözümlemesi*. Ankara: Odtü Mimarlık Fakültesi.
- Aktüre, S. (1986). 19. Yüzyılda ve 20. Yüzyıl Başında Çorum. In M. Ercan & İ. Yiğit (Eds.), *Çorum Tarihi* (pp. 121–167). Çorum: Çorum Belediyesi Kültür Yayını.
- Alkan, A., & Duru, B. (2002). 20. Yüzyılda Kent ve Kentsel Düşünce. *20. Yüzyıl Kenti*.
- Bakırer, Ö. (1986). Bizans Danışmend Selçuklu ve Beylikler Döneminde Çorum. In M. Ercan & İ. Yiğit (Eds.), *Çorum Tarihi* (pp. 51–78). Çorum: Salmat Basım Yayım Ambalaj San. ve Tic. Ltd. Şti.
- Birik, M. (2015). *Kentsel Morfolojiye Bütüncül Bakış*. Mersin: Türkiye Kentsel Morfoloji Sempozyumu I.
- Canpolat, F. A. (2019). Kentsel Değişimin Coğrafi Boyutları: Elazığ Örneği. *Al Farabi Uluslararası Sosyal Bilimler Dergisi*, 3(1), 70–105. Retrieved from <https://dergipark.org.tr/pub/farabi/issue/44180/517456>
- Çelebi, E. (1970). *Seyhatname*. İstanbul: Zuhuri Yayınevi.
- Çinici, B. (1973). *Çorum - Orta Anadolu'da Bir Toplu Konut Uygulaması İçin Ülke-Bölge-Kent Ölçeklerinde Çalışmalar*. Retrieved from <https://archives.saltresearch.org/handle/123456789/85096>
- Çınar, T. (2000). Bahçekent Modelinin Düşünsel Kökenleri ve Kentbilimine Katkıları. *Ankara Üniversitesi SBF Dergisi*, 55(1). Retrieved from <https://dergipark.org.tr/pub/ausbf/issue/3221/44850>
- Conzen, M. R. G. (1960). Alnwick, Northumberland: A Study in Town-Plan Analysis. *Transactions and Papers (Institute of British Geographers)*. <https://doi.org/10.2307/621094>
- Çorum İl Yıllığı. (1973). Çorum: Çorum Valiliği.
- Dağlıoğlu, H. (1988). Çorum Vilâyetinin Mülkî Taksimâtına Tarihi Kısa Bir Bakış. In İ. H. Uzunçarşılı (Ed.), *Osmanlı Devleti Teşkilatına Medhal*. Türk Tarih Kurumu Yayınları.
- Dündar, A. (2007). Çorum Şehri ve Mimari Yapıları (XIX. Yüzyılın Sonlarındaki Bir Haritaya Göre). *Dini Araştırmalar*, 9(27), 185–222. Retrieved from <https://dergipark.org.tr/pub/da/issue/4464/61575>
- Faraquhi, S. (1986). Fatih Döneminden Evliya Çelebi Seyahatnamelerine Kadar Çorum. In M. Ercan & İ. Yiğit (Eds.), *Çorum Tarihi*. Çorum: Çorum Belediyesi Kültür Yayınları.
- Hall, T. (2006). Urban geography: 3rd edition. In *Urban Geography: 3rd Edition*. <https://doi.org/10.4324/9780203495834>
- Hazar, D., & Kubat, A. S. (2015). *Kentsel Planlama ve Tasarım Süreçlerinde Kentsel Kuşak Alanları: İstanbul ve Barselona Kentleri Karşılaştırmalı Değerlendirmesi*. Retrieved from <https://kentselmorfolojisemineri.wordpress.com/2016/09/06/kentsel-morfoloji-sempozyumu-bildiriler-kitabi-yayinlandi/tnum-2015-bildiri-kitabi-23012017/>
- Işık, Ş. (2005). Türkiye'de Kentleşme ve Kentleşme Modelleri. *Ege Coğrafya Dergisi*.

- Kara, A. (2008). *Osmanlı Teşkilat Yapısı İçerisinde Çorum Sancağı*. İstanbul: Kilim Matbası.
- Kaya, A.,Y.,&Akdemir, İ.,O., (2019) *Çorum Kent Morfolojisi*. İstanbul: Hiperyayın.
- Keleş, R. (2015). *Kentleşme Politikası*. Ankara: İmge Kitapevi.
- Köseoğlu, N. (1939). Çorum'un 350 Yıl Evvelki ile Bugünkü Mahalle Adları Hakkında Bir Araştırma. *Çorumlu Dergisi*, 8–9(1), 296–304.
- Osmay, S. (1998). 1923'ten Bugüne Kent Merkezlerinin Dönüşümü. In *75 Yılda Değişen Kent ve Mimarlık* (pp. 139–154). İstanbul: Tarih Vakfı Yayınları.
- Sabuncuoğlu, M. İ. (1973). *Çorum Tarihine Ait Derlemelerim, Kısım II / Çorum Maarif Hayatı Hakkında Bazı Notlar*. Çorum: Çorum Belediyesi Kültür Yayınları.
- Tekeli, İ. (1986a). 1923-1950 Döneminde Çorum'daki Gelişmeler. In M. Ercan & İ. Yiğit (Eds.), *Çorum Tarihi* (pp. 197–230). Çorum: Çorum Belediyesi Kültür Yayınları.
- Tekeli, İ. (1986b). 1950-1980 Döneminde Kentin Faaliyetlerindeki Gelişmeler. In M. Ercan & İ. Yiğit (Eds.), *Çorum Tarihi* (pp. 233–284). Çorum: Çorum Belediyesi Kültür Yayınları.
- Tuğrul, N. (2015). *Çorum Tarihi ve Coğrafyası*. Çorum.
- Tümertekin, E. (1997). *İstanbul İnsan ve Mekân*. İstanbul: Tarih Vakfı Yurt Yayınları.
- Uluç, S. (1986). Çorum ve Çevresi. In M. Ercan & İ. Yiğit (Eds.), *Çorum Tarihi* (pp. 17–51). Çorum: Çorum Belediyesi Kültür Yayını.
- W. M. Ramsay. (1890). W. M. Ramsay—The Historical Geography of Asia Minor. *The Journal of Hellenic Studies*. <https://doi.org/10.2307/623439>
- Wirth, L. (1938). Urbanism as a Way of Life. *American Journal of Sociology*. <https://doi.org/10.1086/217913>
- Yılmaz, A. (2006). Çorum Sanayi. *Çorum Sanayi ve Ticaret Odası, Çorum*.