

ÖDEMİŞ YILDIZ KENT ARŞİV MÜZESİ'NDE (ÖYKAM) VE TİRE KENT MÜZESİ'NDE BULUNAN BEZEMELİ TÜFEKLERİN VE PİŞTOVLARIN/TABANCALARIN SANAT TARİHİ YÖNÜNDEN İNCELENMESİ

YRD.DOÇ.DR. H.KÂMİL BİÇİCİ¹

ÖZET

Tire Kent Müzesi'nde 1 piştov, 5 tüfek, Ödemiş Belediyesine ait ÖYKAM'da bulunan 6 tane piştov, tabanca ve 4 tüfek üzerinde yer alan bezemeler çalışmamızı oluşturmaktadır. Bu müzelerde bulunan ateşli silah örnekleri birkaç defa müzelere gidilip yerinde incelenmiş, müze yetkililerinden silahlarla ilgili bilgiler alınmış ve motif, kompozisyon, teknik özellikler bakımından konu değerlendirilerek çalışmamız ortaya çıkarılmıştır. Bu konuyu çalışmamızda ki amaç, Belediyelere ait iki müzede bulunan çeşitli ateşli silah örneklerinin tanıtılması ve Türk El Sanatları açısından öneminin gösterilerek hedeflenmesi olmuştur.

Osmanlılar döneminde çoğunlukla tek veya çok namlulu da olabilen, tabancaya piştov denilmektedir. Çoğu Osmanlı dönemine ait olan tabanca örneklerimiz mekanik ve tetikleme sistemli olarak çalışmaktadır. Tabancalardan bir tanesi iki namlulu, ikincisi dört namlulu, üçüncüsü ise çok kısa namlulu tüfek görünümlü formda ele alınmıştır. İncelediğimiz piştov ve tabanca örneklerinden iki tanesi ahşap üzerine sedef kakma olarak işlenmiştir. Genellikle bitkisel ağırlıklı süsleme olarak kıvrık dallar, çeşitli kır çiçekleri, baklava dilimlerini içeren geometrik şekiller silahlarda göze çarpan bezemelerdir. Piştovların çoğu yoğun olarak süslemeye sahiptir. Tüfeklerin ahşap kısımları yoğun olmak üzere metal kısımlarında da bitkisel ve geometrik ağırlıklı bezemeler görülür. Piştovların ve tüfeklerin ana yapım malzemesi olarak ahşap, çelik, demir, pirinç karşımıza çıkmaktadır. Yapım ve süsleme tekniği olarak oyma, dökme, döküm, kakma, kazıma, oyma gibi teknikler göze çarpmaktadır.

Türkiye'deki bir çok müzede bulunan tabanca ve tüfek türü ateşli silahlar Türk kültürü ve günlük yaşam içerisinde büyük bir önem arz ettiği gibi, geçmişlerimizden gelen bir hatıra ve sanat eseri olarak ön plana çıkmaktadır. Bu çalışmayla incelediğimiz eserlerin toplum içerisinde hak ettiği yeri bulacağı inancını taşımaktayız. Ödemiş ve Tire'nin yerel yönetimlerine ait iki müzede bulunan piştovlar, tabancalar ve tüfekler gerek bezeme, gerek teknik, gerek malzeme özellikleri, gerek kitabe bilgileri ile önem kazanmaktadır. Geçmişin ahşap, maden işçiliğinin estetik beğenisi yanında, bizleri, duygu, düşünceleri ve varlıklarıyla aydınlatmaktadır.

Anahtar Kelimeler :Ateşli silahlar, müze, piştov-tabanca, tüfek, bezeme

¹ Gazi Üniversitesi, hurkamil@gazi.edu.tr

ABSTRACT

AN ART HISTORY INVESTIGATION ABOUT ORNAMENTED PISTOLS AND RIFLES LOCATED AT THE MUSEUM OF THE TIRE CITY AND ÖYKAM

We can say the following about the pistols and rifles from the decorated firearms we have dealt with in the Ottoman and Republic period in ÖYKAM and in the City Museum of Tire in the cities of Ödemiş and Tire in the districts bound to İzmir: There are 1 pistol and 5 rifles at the Tire City Museum; 6 pistols and 4 rifles in the ÖYKAM. Ottoman, European and American made pistols, pistols and rifles of various lengths, which were used during the centuries, are in the relevant exhibition sections in the museums. Pistols and rifles are not as dense and elaborate in compositions and decorations as their counterparts in many of Turkey's museums. The ornaments on firearms belong to the non-ruling people from the possibility, and they are rather simple examples that reflect the provincial style. Some of the products that fall under the scope of firearms exhibited in the museums are in the museum for the purpose of purchasing and some of them are displayed for donation. Pistols are working with mechanical and trigger system. We studied were processed as mother-of-pearl on wood. Generally, vegetable mainly curled branches, various gray flowers, geometric shapes containing diamond slices are beveled beads. Most of the pistols are intensely ornamented. In the metal parts of the rifles the wood parts are dense and the vegetable and geometric weighted beads are seen. Wood, steel, iron and brass are emerging as the main building materials of the pistols and rifles. Techniques such as engraving, casting, casting, inlaying, scraping and engraving are striking as construction and ornamentation techniques. The lengths of the pistols are 20 cm. with 45 cm. , The length of the rifles is 112 cm. with 142 cm.

Key words: firearms, museums, pistols, rifles, ornament

1.GİRİŞ

Tabanca ve tüfek gibi ateşli silahlar² ilk kullanılmaya başlandığında ilkönce fitilli, sonrasında çakmaklı, kapsüllü ve en son olarak da iğneli olmak üzere çeşitli

² Bkz. Ahad Ural Bikkul, (1957), “Topkapı Sarayı Silah Müzesindeki Eserler”, Türk Etnografya Dergisi, Sayı 2’den ayrı basım, Ankara, s.35-52; Aysel Çötelioglu, (1999), Askeri Müze, Osmanlı Dönemi Ateşli Silahlar Katalogu, İstanbul; Gabor Agoston, (2006) (çev.Tanju Akad), Barut, Top ve Tüfek, Osmanlı İmparatorluğunun Gücü ve Silah Sanayisi, İstanbul, s.107-125; Cemile Aydın, (2009), Kırıkkale MKEK Silah Müzesinde Bulunan Osmanlı Dönemi Silahları, (Basılmamış Yüksek Lisans Tezi), Gazi Üniv.Sos.Bil.Ens.San.Tar.Anabilim Dalı, Ankara, s.21-22,120-247; Hacer Arslan, (2007), Van Müzesinde Bulunan Osmanlı Dönemi Silahları (XVIII-XIX. Yüzyıllar), (Basılmamış Yüksek Lisans Tezi),Yüzüncüyıl Üniv.Sos.Bil.Ens. San. Tar. Anabilim Dalı, Van, s.26-28; Hilmi Aydın, (1997), “Tabancalarımız”, Tarih ve Medeniyet, S.36, İstanbul, s.59-61; Kindersley Dorling Limited (2006), Weapon, A Visual History of Arms And Armor, Newyork, s.246-247; Jeremy Black, (Çev.Yavuz Aloğan) (2003), Top Tüfek ve Süngü, Yeniçağda Savaş Sanatı 1453-1815, İstanbul, s.135-136; Ö.Hakan

ateşleme mekanizmalarına sahipti. İğneli mekanizmaya sahip olan silahlar dışındaki silahlar, her atıştan sonra boşaltılıp temizlenmesi, tekrar doldurularak kullanılması ve doldurmak içinde çeşitli araç gerece ihtiyaç duyulmasından ötürü kullanımı oldukça zor ve zahmetli olan silahlardı.³ Bu sebeple önden doldurulmalı silahlar ancak savunmada kullanılabilirdi. Zamanla bu silahlar hem savunmada, hem de taarruzda kullanılmaya başlandı. Buna rağmen ateş hızı ve gücü hâlâ yetersizdi. Bunu aşmak için yapılan çalışmalarla birlikte tüfeklerde pek çok teknolojik yenilikler elde edildi.

Tabanca ismi İtalyanca da pistola, İngilizce de pistol, Rusça da pistalet olarak adlandırılmıştır. Tabancalar tarih sahnesine ilk çıktığında kullanımı zor, tek atımlı, ağızdan dolma, çapları, ağırlıkları, boyları farklı olarak yapılmıştır.⁴ Osmanlıca da piştov adı verilen tabancalar Osmanlı ordusunda bir süre kullanılan, bez parçalarıyla sıkıştırılmış barutu horozunda bulunan çakmak taşı ile ateşleyip kurşun bilyeyi atan, kısa namlulu, tek veya özel imalatla da çoklu olarak ta atış yapılabilen tabanca çeşitlerinden biridir. Tek, çift veya daha fazla namlulu ele alınmış olanları da vardır. Türk tabancalarının kabza dibi yuvarlak topuzlu olup, bunlara kuburlu şeklinde de söylenilmektedir. Tüfek ise; hafif ateşli bir silah olup, omuza dayanarak, uygun bir yere dayayarak elde veya kucakta kullanılan yivsiz ve ağır bir yapıya sahip vurucu gücü yüksek bir silahtır. Mekanizma, kundak, dipçik ve namlu olmak üzere dört ana parçadan meydana gelir. Ateşleme mekanizması ateşlemeyi ve kovanın dışarı atılmasını sağlamakta, kundağın muhafaza ettiği namlu ise, mermiye yön ve hedefi belirlemeye ile vurmaya yardımcı olmaktadır.

“Dökümhanelerde güç şartlarda yapılan silahların, kabza, dipçik ve namlularının bazen tüm yüzeyleri dönemlerinin bütün sanat özelliklerini yansıtan bir üslup ve titiz işçilikle adeta bir kaneviçe gibi nakış nakış işlenmiştir”⁵.

Çetin, (2011),” 17. yüzyıla Ait Bazı Osmanlı Tasvirlerinin Günümüze Ulaşmış Taşınabilir Kültür Varlıkları İle Bağlantıları”, EKEV Akademi Dergisi, S.48, Ankara, s.421-441; Ö.Hakan Çetin, (2016), “Onyedinci Yüzyıla Ait Kıyafet Albümlerinde Osmanlı Erkek Giyim-Kuşamı”, JASSS, S.53, s.259-264; Mehmet Evsile, (2000), “Osmanlı Harp Sanayi”, Yeni Türkiye, 6. Cilt, S.31, Ankara, s.642-646; Müteba İlgürel, (2000), “Osmanlı Devletinde Ateşli Silahlar”, Yeni Türkiye, 6.C.,s.31, Ankara, s.613-629; Semra Arka, (2001), “Osmanlı Minyatürlerinde Silahlar”, Sanat Tarihi Dergisi, Sayı: XI, İzmir, s.13-20; T.Nejat Eralp, (1993), Tarih Boyunca Türk Toplumunda Silah Kavramı ve Osmanlı İmparatorluğunda Kullanılan Silahlar, Türk Tarih Kurumu Bas., Ankara, s.104-110; Turgay Tezcan, (1983), Silahlar, İstanbul, s.18-20; Tülin Çoruhlu, (1987), “Süslemeleri Açısından Fitilli ve Çakmaklı Osmanlı Tüfekleri”, Türkiyemiz, S.52, İstanbul, s.22-25; Tülin Çoruhlu, (1988), “Askeri Müzede Bulunan 16. Yüzyıla Ait Osmanlı Tüfekleri”, Türk Dünyası Tarih Dergisi, S.24, İstanbul, s.40-44; Tülin Çoruhlu, (1988), “Osmanlı Tüfekleri Üzerinde Görülen Kontrol Damgaları”, Türk Dünyamız Tarih Dergisi, S.18, İstanbul, s.9-14; Tülin Çoruhlu, (1990), “Askeri Müzedeki Ejderli Osmanlı Tüfekleri”, Sanat Tarihi Araştırma Dergisi, S.19, İstanbul, s.59-61; Tülin Çoruhlu (1992), “Osmanlı Ateşli Silah Teçhizatlarından Bir Grup”, İlgürel, S.64, İstanbul, s.32-35; Tülin Çoruhlu (1993a), Osmanlı Tüfek, Tabanca ve Teçhizatları (Askeri Müzeden Örnekler İle), Ankara; Tülin Çoruhlu (1993b), “Osmanlı Tabancaları”, Antik Dekor, S.19, İstanbul, s.148-150; Tülin Çoruhlu (1995), Osmanlı Koruyucu Silahlarında Süslemeler ve Teknikler (Askeri Müzeden Örnekler İle), (yayınlanmamış doktora tezi), İst.Ünv. Sos.Bil.Ens.San.Tar. Anabilim Dalı, İstanbul, s.278-279; Yuliy S. Hudyakov, (2002), “Eski Türklerde Silah”, Türkler, III.C., Ankara, s.468-477.

³ Bkz.Çoruhlu, 1993, a.g.m. s.32-35.

⁴ Bkz.<http://www.tabancatufek.com/forum2/showthread.php?tid=1439> (25.09.2017)

⁵ Bkz.Hilmi Aydın, (2012), Sultanların Silahları: Topkapı Sarayı Silah Koleksiyonu, Kül. Tur. Bak. Yay. İstanbul, s.140.

2. ÖYKAM VE TİRE KENT MÜZESİNDE BULUNAN PIŞTOVLAR/TABANCALAR

Savaşlarda ve savunma anında yakın mesafeden kullanma amaçlı olarak çıkan tabancaların, 15.Yüzyılın ortalarından itibaren ortaya çıktığı düşünülmektedir. Bazı araştırmacılar tabancanın ilk önce İtalyan süvarileri tarafından kullanıldığını söylemesinin yanında⁶, kimi araştırmacı da ilk olarak bu tür silahın İspanyollar tarafından imal edilmiş olduğunu, adına piştov denilen bir kısa namlulu bir ateşli silah olduğunu belirtmektedir.⁷ Piştov, savaşlarda yakın mesafeden oldukça etkili bir ateşli silah olarak yüzyıllarca kullanıldı.

*Namlusunun ucundan barut doldurularak çalışan Piştov, kurşun bilye atar ve nişan alınması da çok zordur (yiv-set yoktur). Günümüzdeki baruttan daha farklı bir barutla doldurulurken, bu barut özel bir araçla doldurulup sonrasında paçavra ile sıkıştırılmaktadır. Yoğun bir duman çıkaran Piştov'un itme gücü de bu sebeple düşüktür.*⁸

Osmanlı'da 16. ve 17. Yüzyıldan itibaren tabanca kullanılmaya başlanmıştır.⁹ Osmanlı tabancaları işlev bakımından Avrupa'da üretilen tabancalardan hiçbir farkı yoktu. Osmanlılarda ağızdan doldurulan çakmaklı ve kapsüllü tabancalara piştov adı verilmiştir.

Tabanca formu ve süsleme açısından bakımından Avrupa'daki emsal tabancalarından farklı özellikler göstermektedir.¹⁰ 19. Yüzyıldan itibaren Avrupa ve Amerika'dan çeşitli türde tabancalar satın alınmış, satın alınan bazı tabancaların üzerine ustalar tarafından ince bir işçilikle motif ve kompozisyonlar işlenirdi.¹¹ 18. yüzyıl sonlarından itibaren silah üretiminde fabrikasyona gidilmesiyle beraber, 19. yüzyıl ortalarından sonra Osmanlı piştovlarının orduda kullanımı bırakıldı. Osmanlı askerleri toplu tabancalar kullanmaya başladı.¹² Ayrıca, tabancalarda geleneksel, ayrıntılı işçilikten uzaklaşmış, seri üretim ile tabancalar Avrupa ile benzer özellikler taşımaya başlamıştı.¹³

Günümüzde müzelerimizde ve özel koleksiyonlarda karşımıza çıkan tabancalar hakkında çeşitli araştırmalarla ilgili olarak aşağıdaki verilen açıklamalar yapılmıştır.

“Tabancaların altın ve gümüş kakmalı namlu ve çakmaklarında genellikle silahı yapan ustanın adı yazılıdır. Atölye üretimi olan tabancalarda bugünkü gibi bir standart olmadığı için her yörenin ve atölyenin kendine özgü bir kabza ve dipçik formu ile

⁶ Bkz.Eralp, 1993, a.g.e., s.109.

⁷ <http://birgunbiryerde.blogspot.com.tr/2013/08/tabancann-atas-pistov.html> (E.T.25.09.2017)

⁸ <http://birgunbiryerde.blogspot.com.tr/2013/08/tabancann-atas-pistov.html> (E.T.25.09.2017)

⁹ Bkz.Aydın, 2012, a.g.e., s.140.

¹⁰ Bkz.Aydın, 2012, a.g.e., s.145.

¹¹ Bkz.Aydın, 2012, a.g.e., s.142.

¹² Bkz.Eralp, 1993, a.g.e., s.134.

¹³ Bkz.Aydın, 2012, a.g.e., s.145.

süslemesi vardır. Mekanizmalar bile bölge ve atölye farklılıklarını ortaya koymaktadır”.¹⁴

“Tabancalar ilk önceleri daha ateşli silahları tam olarak benimseyememiş olan Osmanlılarda sanki bir süs veya ziynet eşyası gibi görülmüş yeniçeriler ve süvariler çifte tabanca ile gezip görünmeyi zevk edinmişlerdir. Bu zevkin sonucundadır ki tabancalar da tüfekler gibi süslenip, bezenmiş ve bugün dahi hayranlıkla seyredilen sanat eserleri meydana getirilmiştir”.¹⁵

“XIX. 'cu yüzyıla gelinceye kadar Osmanlı tabancalarında altın, gümüş kakma, gümüş telkari gibi tekniklerle bitkisel motiflerin işlendiği görülür. Süslemede dekoratif amaçlı olarak gümüş kaplamalar içerisinde akik ve mercan gibi kıymetli taşlar da kullanılmıştır. Tüfeklerde olduğu gibi tabancalarda da tarih, yapımcı adı, tabanca sahibinin adı, kontrol damgaları gibi belirleyici unsurlara yer verilmiştir. Tabanca Osmanlı toplumunda da ordu dışında bir korunma veya saldırı silahı olarak kullanılmıştır”.¹⁶

ÖYKAM'da üç adet piştov ve üç adette piştova benzeyen tek, çift ve dört namlulu ağızdan doldurulan, toplam altı adet silah bulunmaktadır. Tire Kent Müzesinde bir adet piştov yer almaktadır.

No-1 (Fot.1): 2011'de Ülkü Çakırtekin'den ÖYKAM tarafından satın alınarak 2011/234 Env.No ile müzeye kaydedilmiştir. 19. Yüzyıl ortalarına ait olabileceği düşünülen, kabzası sedef kakma bezemeli olan tabancanın boyu 20 cm.dir. Çelik ve kabzası ahşaptan yapılmış olan bu tabancanın altlı üstlü olmak üzere toplam dört namlusu yer almaktadır. Tabanca önden doldurmalı olup, orta kısmında tetik ve ateşleme mekanizması bulunmaktadır. Kabzasının üzerinde sedeflerin etrafına gümüş teller takılmış. Teller bitkisel özellikli kıvrım dallar şeklinde, sedeflerde madalyon, damla ya da kalp şeklinde verilmeye çalışılmıştır.

No-2 (Fot.2): 2011'de Cem Üsküp'ten ÖYKAM tarafından satın alınarak 2011/387 Env.No ile müzeye kaydedilmiştir. 19. Yüzyıl ortalarına ait olan çift namlulu, kapsüllü, kabzası ahşap olan tabancanın boyu 27 cm., kabzanın genişliği 3.5 cm.dir. Çelik namlulu yapılmış olan bu tabancanın altlı üstlü olmak üzere toplam iki namlusu, çift horozu bulunmaktadır. Tabanca önden doldurmalı olup, orta kısmında tetik ve ateşleme mekanizması yer almaktadır. Kabzasının üst tarafında çapraz olarak karşılıklı verilmiş üçer çizginin birbirini kesmesiyle baklava dilimini andırır şekilde, bir süsleme verilmeye çalışılmıştır.

No-3 (Fot.3): 2012'de Hüsnü Avşan'dan ÖYKAM'a bağış yoluyla 2012/1323 Env.No ile müzeye kaydedilmiştir. 20. Yüzyılın ilk yarısına ait olabileceği düşünülen tabancanın paslanmış metal kısmı üzerinde tam anlaşılabilen dumansız garanti gibi Türkçe bir ibare karşımıza çıkmaktadır. Kabzası ahşap, gövdesinin üzeri çiçek

¹⁴ Bkz.Aydın, 2012, a.g.e. s.39.

¹⁵ Bkz.Eralp, 1993, a.g.e. s.134.

¹⁶ Bkz.Eralp, 1993, a.g.e. s.135-136.

desenleriyle bezemeli paslanmış durumda olan tabancanın boyu 20 cm. kabzanın genişliği 5 cm.dir. Demir namlulu ve gövdeli olan bu tabanca adeta mini bir tüfek gibi ele alınmış ve kısa kesilmiş ahşap kabzası bulunmaktadır. Tabanca önden doldurulmalı olup, orta kısmında tetik ve ateşleme mekanizması yer almaktadır. Namlu ve gövde üzerinde bir bordür gibi tekrarlanmış X işareti, ters V veya onbaşı nişanı gibi motifler dikkat çekmektedir. Ayrıca metal gövde üzerinde ince bir kazımayla verilmiş küpe çiçekleri ve kır çiçekleri göze çarpmaktadır. Kabzasının üst tarafında çapraz karşılıklı verilmiş çizgilerin birbirini kesmesiyle baklava dilimlerini andırır şekilde, süsleme verilmeye çalışılmıştır.

No-4 (Fot.4-8): 2011'de Cem Üsküp'den ÖYKAM tarafından satın alınarak 2011/732a Env.No ile müzeye kaydedilmiştir. 19. Yüzyılın sonuna ait, kabzası, kundağı, tetik korkuluğu, kundağı namluya bağlayan bilezik, harbi yuvası ve başı pirinç veya sarı metalden olup, etrafında mercan kırmızı renkli taş kakma bezemelidir. Horozlu piştovun boyu 45 cm., kabzanın genişliği 5 cm.dir. Piştov ağızdan doldurulmalı ve tek atışlı ve tabancanın kabza dibi yuvarlak topuzludur. Yüzeyle kazıma tekniğinde, sarı maden perçinlerle çeşitli parçaları birbirine tutturulan piştovun üzeri daha çok kıvrık dallar, yapraklarla işlenmiş, şematik bitkisel şekillerle ve geometrik desenlerle bezenmiştir. Sarı metal kaplamanın ve ahşap yüzeyin üzeri kıvrık dallar, kır çiçeklerinin oluşturduğu bitkisel bezemeler ve baklava dilimleri, burma, inci taneleri, iç içe geçmiş dairelerden ve çeşitli spirallerden meydana gelen geometrik unsurlarla çevrilmiştir. Namlu kundak kısmına sarı metalden üzeri bitkisel süslemeli bir bilezikle bağlanmıştır. Kabzanın sağ ve sol yan taraflarında ince gümüş teller çeşitli çizgiler halinde ahşabın üzerine kakılmıştır.

No-5 (Fot.9-12): 2011'de Cem Üsküp'den ÖYKAM tarafından satın alınarak 2011/732b Env.No ile müzeye kaydedilmiştir. 19. Yüzyılın sonuna ait, kabzası, kundağı, tetik korkuluğu, kundağı namluya bağlayan bilezik, harbi yuvası ve başı pirinç veya sarı metalden olup, ince bir kazımayla bezemelidir. Horozlu piştovun boyu 45 cm., kabzanın genişliği 5 cm. dir. Piştov ağızdan doldurulmalı ve tek atışlıdır. Tabancanın kabza dibi yuvarlak topuzludur. Yüzeyle kazıma tekniğinde, sarı maden perçinlerle çeşitli parçaları birbirine tutturulan piştovun üzeri daha çok kıvrık dallar ve yapraklarla işlenmiş şematik bitkisel şekillerle ve geometrik desenlerle bezenmiştir. Sarı metal kaplamanın ve ahşap yüzeyin üzeri stilize olmuş akantus yaprakları, kıvrık dallar, kır çiçekleri gibi bitkisel unsurlar ile baklava dilimleri, burma, inci taneleri, V şekli gibi geometrik unsurlarla bir daha çok bir bordür sırası gibi verilmiştir. Namlu kundak kısmına sarı metalden üzeri bitkisel süslemeli bir bilezikle bağlanmıştır. Kabzanın sağ ve sol yan taraflarında ince gümüş teller çeşitli çizgiler halinde ahşabın üzerine kakılmıştır.

No-6 (Fot.13-15): 2011'de Cem Üsküp'ten ÖYKAM tarafından satın alınarak 2011/732c Env.No ile müzeye kaydedilmiştir. Bezemeli horozlu piştovun boyu 45 cm., kabzanın genişliği 5.5 cm.dir. 19. Yüzyılın sonuna ait, kabzası, kundağı, tetik korkuluğu, kundağı namluya bağlayan bilezik, harbi yuvası ve başı pirinç veya sarı metalden üzeri ince bir kazımayla bezemelidir. Piştov ağızdan doldurulmalı ve tek atışlıdır. Piştovun kabza dibi yuvarlak topuzludur. Yüzeyle sarı maden perçinlerle

çeşitli parçaları birbirine tutturulmuş olup, piştovun üzeri daha çok stilize verilmiş akantuslar, kıvrık dallar ve yapraklarla işlenmiş şematik bitkisel şekillerle ve geometrik desenlerle bezenmiştir. Sarı metal kaplamanın ve ahşap yüzeyin üzeri kıvrık dallar, kır çiçekleri, baklava dilimleri, yıldız gibi bitkisel ve geometrik unsurlarla çevrilmiştir. Namlu kundak kısmına sarı metalden üzeri bitkisel süslemeli bir bilezikle tutturulmuştur.

No-7 (Fot.16-19): 2014’de Tire Kent Müzesi tarafından satın alınarak 2014/448 Env.No ile müzeye kaydedilmiştir. Ateşlemenin olduğu mekanizması metal olup, dipçik kısmının ucunda pirinç veya sarı metalden süslemeler görülmektedir. 19. Yüzyılın sonuna ait, dipçik ve namlu kısmı sedef kakmalı ve bezemeli olan piştovun boyu 41.5 cm., eni 4 cm.dir. Namlusu demirden ve kabzası ahşaptan yapılmış olan bu tabancanın bir namlusu yer almaktadır. Tabanca önden doldurmalı olup, orta kısmında tetik ve ateşleme mekanizması bulunmaktadır. Piştovun kabza dibi yuvarlak topuzludur. Ahşap kabzasının üzerine sedeflerin etrafına gümüş teller takılmış. Teller bitkisel özellikli kıvrım dallar şeklinde, sedeflerde yarım ay veya bir ters bir düz D şeklinde kıvrık dallar arasında verilmeye çalışılmıştır. Ayrıca sarı metal üzerinde kır çiçekleri, akantus yaprakları ve yaprak motifleri şematik olarak ele alınmaya çalışılmıştır.

3. TÜFEKLER

İnceleme konumuz içerisine giren ÖYKAM’da dört adet tüfek, Tire Kent Müzesinde beş adet tüfek olmak üzere toplamda dokuz adet tek ve çift horozlu, tek ve çift namlulu olan, bezemeli tüfekler yer almaktadır. Kullanım tarihi Osmanlı’da tabancadan daha eski olan Tüfek bezemeleri ile ilgili olarak H.Aydın;

“Tüfeklerin namlu ucuna, kabzasına, yahut bileziklerine genellikle altın ve gümüş kakma olarak işlenen kitabelerinde sahibinin adı, unvanı, memleketi gibi bilgiler yer alır. Usta isimleri namlu arkasında, kurma yayı altında veya dipçik üzerindedir. Tarihler ise yine namlu arkası ile kurma yayı altında veya tespit levhası üzerinde bulunur, bazen de horoz üzerinde, tuğra veya diğer kitabelerin içinde görülebilir. Genellikle altın veya gümüş kakma olarak “sene.....” şeklinde yazılmışlardır. Fabrikasyon imalatta ise seri numaraları ve fabrika isminin altına konulmuşlardır”¹⁷ demektedir.

No-8 (Fot.20-24): 2014’de Ülkü Çakırtekin’den ÖYKAM tarafından satın alınarak 2011/261 Env.No ile müzeye kaydedilmiştir. 20. Yüzyıl ilk yarısına ait olabileceği düşünülen tüfeğin namlusu demir, kabzası ahşap oyma olup, çift horozlu, midye şeklinde barutluğu bulunan bezemeli olan çifte tüfeğin boyu 105cm.dir. Tüfeğin dipçik, gövde ve kundak kısmı tek parçadan oluşmuştur. Namlu ve horozun bulunduğu metal kısım üzerinde akantuslar, kıvrık dallar, palmeti hatırlatan motifler ve kır çiçekleri gibi bitkisel unsurlar ince bir kazımayla verilmiştir. Tüfeğin dipçik kısmının üzerinde sarı metalden midye veya istiridye şeklinde ele alınmış barutluğu dikkat çekicidir.

¹⁷ Bkz. Aydın, 2012, a.g.e. s.38-39.

Ahşap gövde üzerinde ne olduğu anlaşılamayan geometrik şekiller, yırtıcı bir hayvanın ayak parmaklarının da olduğu bir ayak kabartması göze çarpmaktadır.

No-9 (Fot.25-28): 2011’de Süreyya Özen’den ÖYKAM tarafından satın alınarak 2011/269 Env.No ile müzeye kaydedilmiştir. 20. Yüzyıl ilk yarısına ait olabileceği düşünülen tüfeğin namlusu demir, kabzası ahşap, çift horozlu olup, altında doldurma çubuğu olan bezemeli çifte namlulu tüfeğin boyu 115 cm.dir. Tüfeğin dipçik, gövde ve kundak kısmı tek parçadan oluşmuştur. Namlu ve horozun bulunduğu metal kısım üzerinde kıvrık dallar ve kır çiçekleri gibi bitkisel unsurlar ince bir kazımayla oldukça şematik verilmiştir. Ahşap gövde üzerinde karşılıklı bir biçimde çaprazlama atılmış baklava dilimleri oluşturan geometrik şekiller göze çarpmaktadır.

No-10 (Fot.29-31): 2011’de Kaan keskin’den ÖYKAM tarafından satın alınarak 2011/722 Env.No ile müzeye kaydedilmiştir. Tüfeğin namlusunun üzerinde gümüş yazısı bulunan kabzası ahşap, çift horozlu, çift tetikli, Osmanlıca 1328 yazılı bezemeli olan tüfeğin boyu 121 cm.dir. Tüfeğin dipçik, gövde ve kundak kısmı tek parçadan oluşmuştur. Namlu ve horozun bulunduğu metal kısım üzerinde dekoratif verilmiş kıvrık dallar ile nokta veya baklava dilimini de andıran birkaç sıra halinde verilmiş geometrik unsurlar kazımayla işlenmiştir. Ahşap gövde üzerinde karşılıklı bir biçimde çaprazlama atılarak baklava dilimlerini oluşturan geometrik şekiller göze çarpmaktadır.

No-11 (Fot.32-35): 2013’de Cem Üsküp’den ÖYKAM tarafından satın alınarak 2013/2316 Env.No ile müzeye kaydedilmiştir. 20. Yüzyıl ilk yarısına ait olabileceği düşünülen tüfeğin Kabzası ahşap olup, çiçek bezemeli, kabartmalı olan uzun namlulu zeytuni renkteki tüfeğin boyu 142 cm.dir. Tüfeğin dipçik, gövde ve kundak kısmı tek parçadan oluşmuş olup, namlu ahşap gövdeye sarı metalden üç bilezikle bağlanmıştır. Tüfeğin ahşap dipçik kısmı üzerinde çarkıfelek motifi, stilize akantuslar, kır çiçekleri, yapraklar ahşabın yüzeyi oyularak ele alınmıştır. Tüfeğin sarı metal plakadan bilezikleri üzerinde de stilize yapraklar veya akantuslar ince bir kazımayla işlenmiştir.

No-12 (Fot.36-42): 2014’de Tire Belediyesi Koleksiyonundan 2014/320 Env.No ile müzeye kaydedilmiştir. 20. Yüzyıl başlarına ait olabileceği düşünülen tüfek uzun namlulu olup, namlunun altında ahşap bir parçanın olduğu, ahşap gövdesi ve dipçik kısmı desenlidir. Örgülü kayışı olan savaş veya avlanma da kullanılan tüfeğin boyu 116.5 cm., eni 12 cm.dir. Tüfeğin dipçik, gövde ve kundak kısmı tek parçadan oluşmuştur. Tüfeğin namlusu ahşap gövdeyi iki metal plakayla bağlanmıştır. Çift namlu ve çift horozun bulunduğu metal kısım üzerinde herhangi bir süsleme bulunmamaktadır. Ahşap gövde üzerinde ne olduğu anlaşılamayan noktalardan oluşan şekiller, kıvrık dalı hatırlatan çeşitli çizgiler ve boya ile cilayla yapılan ahşaba parlak ve siyah renk kazandıran bir süsleme yapılmaya çalışılmıştır.

No-13 (Fot.43-47): 2014’de Tire Belediyesi Koleksiyonundan 2014/322 Env.No ile müzeye kaydedilmiştir. 20. Yüzyıl ilk yarısına ait olabileceği düşünülen tüfeğin gövde, mekanizma ve namlu kısımları metal, dipçik kısmı ahşap olan kayışlı, savaş veya avlanma da kullanılan tüfeğin boyu 122 cm., eni 13.5 cm.dir. Tüfeğin dipçik, gövde ve kundak kısmı tek parçadan oluşmuştur. Çift namlu ve horozun bulunduğu

metal kısım üzerinde yer yer işlenmiş oldukça şematik verilmiş kıvrık dallar gibi bitkisel unsurlar, damla şeklinde bir pano içerisinde ele alınan baklava dilimleri, güneş ışını şeklinde tekrarlanmış çizgiler gibi geometrik öğeler de ince bir kazımayla göze çarpmaktadır. Ahşap gövde üzerinde karşılıklı bir biçimde çaprazlama atılarak baklava dilimlerini oluşturan şekillerde dikkat çekmektedir.

No-14 (Fot.48-50): 2014'de Tire Belediyesi Koleksiyonundan 2014/323 Env.No ile müzeye kaydedilmiştir. 20. Yüzyıl ilk yarısına ait olabileceği düşünülen tüfeğin ateşleme mekanizması metal, dipçik, gövde kısmı ahşap ve deri kayışlıdır. Savaş ya da avlanma da kullanılan tüfeğin boyu 114 cm., eni 13 cm.dir. Namlunun bulunduğu metal kısım ve ahşap yüzey üzerinde herhangi bir süsleme bulunmamaktadır. Tetiğinde yer aldığı metal kısım üzerinde bir Osmanlı tuğrası ve tüfeğin seri no.su olabileceği düşünülen Osmanlıca olarak 388885 sayısı göze çarpmaktadır. Tüfeğin dipçik kısmının alt kenarında metal yüzey üzerine karşılıklı bir biçimde çaprazlama atılmış baklava dilimleri ince bir kazımayla işlenmiştir.

No-15 (Fot.51-52): 2015'de Tarık Barım tarafından bağışlanarak 2015/719 Env.No ile müzeye kaydedilmiştir. Tüfeğin sap kısmı ve gövdesinin bir kısmı koyu renkte ahşap olup, namlu kısmı demir, kendir ya da urgan benzeri askısı olan tüfeğin boyu 106 cm., eni 12.5 cm.dir.Tüfeğin dipçik, gövde ve kundak kısmı tek parçadan oluşmuştur. Namlunun bulunduğu metal kısım üzerinde herhangi bir süsleme bulunmamaktadır. Metal namlu üzerinde OFSTFIR WAFFENFABR.GES STEYR Y=1874 markası ve yapılış tarihi yazısı bulunmaktadır. Bu yazının hemen altında tüfeğin ahşap gövdesi üzerinde geniş ve sık aralıklı ele alınmış, karşılıklı bir biçimde çaprazlama atılmış baklava dilimleri göze çarpmaktadır.

No-16 (Fot.53-56): Tüfek üzerinde geyik kabartma bezemeli olan tabancanın boyu 121.5 cm. eni 13 cm.dir. Tüfeğin dipçik, gövde ve kundak kısmı tek parçadan oluşmuştur. Namlu ve horozun bulunduğu metal kısım üzerinde herhangi bir süsleme bulunmamasının yanında ateşleme mekanizmasının çevresinde sarı metal plakalar üzerinde akantusları hatırlatan şekiller, kıvrık dallar ve kır çiçekleri gibi bitkisel unsurlar ince bir kazımayla verilmiştir. Ahşap gövde üzerinde karşılıklı bir biçimde çaprazlama atılmış baklava dilimleri göze çarpmaktadır. Ayrıca tüfeğin ateşleme mekanizmasından başlayarak dipçik kısmına kadar giden ahşap yüzey üzerinde çatalı bir geyik başı kabartması dikkat çekmektedir.

SONUÇ

İzmir'e bağlı ilçelerden Ödemiş ve Tire'de Belediyelere ait müzelerden ÖYKAM'da 6 tane bulunan piştov ve tabanca ile 5 tüfek ve Tire'nin Kent Müzesinde olan 1 piştov, 4 tüfek üzerinde yer alan bezemeler çalışma konumuzu oluşturmaktadır. Ödemiş Yıldız Kent Arşiv Müzesi (ÖYKAM) ve Tire Kent Müzesinde yer alan ateşli silahlardan piştov/tabanca ve tüfekler 19. ve 20. Yüzyılın ilk yarısına tarihlenen ve

tarihlenebileceği düşünülen örneklerdir. Müzelerde bulunan silahlar çoğunlukla Osmanlı dönemine aittir. Tabanca örneklerinden biri (No-4) üzerindeki Türkçe yazıdan ötürü Cumhuriyetin ilanından sonra yapılmış olabilir. Osmanlı, Avrupa ve Amerikan yapımı çeşitli uzunluklara sahip tabancalar, piştovlar ve tüfekler müzelerin ilgili sergi seksiyonlarında ve depoda yer almaktadır. Piştovların ve tabancaların uzunlukları 20 cm. ile 45 cm. arasında, tüfeklerin uzunlukları 112 cm. ile 142 cm. arasında değişmektedir. Piştovlar mekanik ve tetikleme sistemli olarak çalışmaktadır. İncelediğimiz piştovlardan ve tabancalardan toplam iki tanesi ahşap üzerine sedef kakma olarak işlenmiştir (No-1,7; fot.1,16-19). Piştovlar/Tabancalar tüfeklerde olduğu gibi dökme çelik veya demir namlu, pirinç ve ahşap gövde ile kabzadan meydana gelmiştir. Süslemeler çoğunlukla ahşap kısımlarında ve piştovların kabza kısmında yoğunlaştığı görülmektedir. Piştov ve tabanca üzerinde sedef, taş, ahşap, sarı metal, gümüş teller ve metal kullanılmıştır. Tabanca üzerinde kakma, kazıma, kabartma, oyma gibi teknikler kullanılarak bezemeler yüzeylere işlenmiştir. Genellikle bitkisel ağırlıklı olarak kıvrık dallar, çeşitli kır çiçekleri, ayrıca; baklava dilimlerini içeren geometrik şekiller göze çarpan bezemelerdir. Piştovların ve tabancaların çoğu çizgisel, şematik unsurların ele alındığı bitkisel, kısmen de geometrik süslemeye sahiptir. Piştovların/tabancaların ve tüfeklerin bezemelerinde karşımıza çıkan motifler; akantus, kır çiçeği, kıvrık dal, küpe çiçeği, yaprak gibi bitkisel unsurlar; baklava dilimi, burma, çarkifelek, damla, güneş ışını, iç içe daireler, inci taneleri, istiridye kabuğu, madalyon, nokta, spiral, yarım ay ve yıldız gibi geometrik unsurlar; X, ters V gibi bir bordür gibi sıralanan işaretler; yırtıcı bir hayvanın parmaklarıyla birlikte ön ayağı, boynuzlu geyik başı gibi figüratif unsurlar ve tuğra gibi süsleme motifleri kullanılmıştır. Genel olarak tüfeklerin dipçik ve kundak kısımları tek parça ahşaptan yapılmıştır. Ancak No-14 olan tüfeğin dipçik ve kundağının iki parça ahşaptan meydana geldiği görülmektedir. Tüfeklerin namlu kısımları demir, çelikten dökmedir. Ateşleme mekanizmalarının hepsi iğnelidir. Namlu kundak üzerine birkaç sarı metal plaka veya demir bileziklerle tutturulmuştur. Namlu ve diğer metal kısımlarının üzerinde çoğunlukla bitkisel ve geometrik şekilde, bazıları da son derece şematik ince bir kazımayla ve oymayla kabartma görünümü verilmiş bezemeler görülür. Tüfeklerin çoğunun kitabesi yoktur. Kitabesi bulunan örneklerde ibareler namlu üzerinde göze çarpmaktadır. Tüfeklerin ve tabancaların çoğu bezeme yönünden başka müzelerde bulunan örnekler dikkate alındığında az bezemeli olduğu ve süslemelerde fazla ayrıntılara kaçılmadığı, değerli taşlarla, altınla süslenmediğinin görülmesinin yanında bazı tabanca örneklerinde kısmen gümüş teller, mercan kullanılmış olabileceği ve sedef kullanıldığı anlaşılmaktadır. Araştırmaya çalıştığımız piştov ve tüfekler Türkiye'nin bir çok müzelerinde bulunan benzer örnekleri gibi yoğun ve ayrıntılı kompozisyona ve bezemeye sahip değildir. Ateşli silahların üzerindeki bezemeler ihtimal halktan, yönetici olmayan kişilere ait olup, daha çok taşra üslubunu yansıtan biraz sade yapılmış örneklerdir. Müzelerin ilgili teşhir salonlarında sergilenen, ateşli silah kapsamına giren ürünlerin bir kısmı satın alma, bir kısmı da bağış yoluyla sergilenmesi amacıyla müzede bulunmaktadır. Van müzesinde yer alan, sade ve süslemesiz ele alınmış iki namlulu tabanca incelediğimiz örneğe (No-2'de) görünüm yönünden çok benzemektedir.¹⁸ Yine aynı müzeden bir piştov, gerek görünüm, gerek süsleme kompozisyonu, gerek kullanılan malzeme

¹⁸ Arslan, 2007, a.g.t., s.75-76, fot.110-111.

açısından ÖYKAM ve Tire Kent Müzesinde bulunan (No-4,5,6,7 olan) piştov örnekleriyle hemen hemen aynı özellikler taşımaktadır.¹⁹ Kırıkkale MKEK Müzesinde bulunan bir tabanca grubunda piştovların kabza başı topuz formlu, metal, sarı metal ve ahşap bir parça ile kaplıdır.²⁰ Süslemeler No-7'deki örnekte olduğu gibi sedef ve tel kakma kullanılmış olmasının yanında diğer bezemeli tabanca örneklerimizdeki gibi kakma, kazıma, ajur gibi teknikler uygulanarak bitkisel ve geometrik bezemelerle tabancaların özellikle kabza kısımları daha yoğun olmak üzere adeta ince bir nakış işler gibi süslenmiştir.

Batılılaşma döneminin etkisiyle çeşitli eserlerde görebildiğimiz süslemelerin bir kısmını incelediğimiz ahşap, çelik veya demir namlulu, metal kaplama ve parçalardan oluşan ateşli silahlar üzerinde de karşımıza çıkması sanatın evrenselliğini göstermesinin yanında özellikle tabanca, tüfek türü silahlarda insanımızın kendi kültürünü el emeği göz nuru eserleri yorumlayarak bezemesi, gelecek nesillere aktarması yönünden bu eserler önem kazanmaktadır.

¹⁹ Arslan, 2007, a.g.t. s.77-78, fot.112-114.

²⁰ Aydın, 2009, a.g.t., s.260-261.

KAYNAKÇA

- AGOSTON, Gabor (2006) (çev.Tanju Akad), Barut, Top ve Tüfek, Osmanlı İmparatorluğunun Gücü ve Silah Sanayisi, İstanbul.
- ARKA, Semra (2001), “Osmanlı Minyatürlerinde Silahlar”, Sanat Tarihi Dergisi, Sayı: XI, İzmir, s.13-20.
- ARSLAN, Hacer (2007), Van Müzesinde Bulunan Osmanlı Dönemi Silahları (XVIII-XIX. Yüzyıllar), (Basılmamış Yüksek Lisans Tezi),Yüzüncüyıl Ün.v.Sos.Bil.Ens. San. Tar. Anabilim Dalı, Van.
- AYDIN, Cemile (2009), Kırıkkale MKEK Silah Müzesinde Bulunan Osmanlı Dönemi Silahları, (Basılmamış Yüksek Lisans Tezi), Gazi Ün.v.Sos.Bil.Ens.San.Tar.Anabilim Dalı, Ankara.
- AYDIN, Hilmi, (1997), “Tabancalarımız”, Tarih ve Medeniyet, S.36, İstanbul, s.59-61.
- AYDIN, Hilmi, (2012), Sultanların Silahları: Topkapı Sarayı Silah Koleksiyonu, Kül.Tur. Bak.Yay.İstanbul.
- BİKKUL, Ahad Ural (1957), “Topkapı Sarayı Silah Müzesindeki Eserler”, Türk Etnografya Dergisi, Sayı 2’den ayrı basım, Ankara, s.35-52.
- BLACK, Jeremy (Çev.Yavuz Aloğan) (2003), Top Tüfek ve Süngü, Yeniçağda Savaş Sanatı 1453-1815, İstanbul
- ÇETİN, Ö.Hakan (2011),” 17. yüzyıla Ait Bazı Osmanlı Tasvirlerinin Günümüze Ulaşmış Taşınabilir Kültür Varlıkları İle Bağlantıları”, EKEV Akademi Dergisi, S.48, Ankara, s.421-441.
- ÇETİN, Ö.Hakan (2016), “Onyedinci Yüzyıla Ait Kıyafet Albümlerinde Osmanlı Erkek Giyim-Kuşamı”,JASSS, S.53, s.259-264.
- ÇORUHLU, Tülin (1987), “Süslemeleri Açısından Fitilli ve Çakmaklı Osmanlı Tüfekleri Türkiyemiz, S.52, İstanbul, s.22-25.
- ÇORUHLU, Tülin (1988), “Askeri Müzede Bulunan 16. Yüzyıla Ait Osmanlı Tüfekleri”, Türk Dünyası Tarih Dergisi, S.24, İstanbul, s.40-44.
- ÇORUHLU, Tülin (1988), “Osmanlı Tüfekleri Üzerinde Görülen Kontrol Damgaları”, Türk Dünyamız Tarih Dergisi, S.18, İstanbul, s.9-14.
- ÇORUHLU, Tülin (1990), “Askeri Müzedeki Ejderli Osmanlı Tüfekleri”, Sanat Tarihi Araştırma Dergisi, S.19, İstanbul, s.59-61.

ÇORUHLU, Tülin (1992), “Osmanlı Ateşli Silah Teçhizatlarından Bir Grup”, İlgı, S.64, İstanbul, s.32-35.

ÇORUHLU, Tülin (1993a), Osmanlı Tüfek, Tabanca ve Teçhizatları (Askeri Müzeden Örnekler İle), Ankara.

ÇORUHLU, Tülin (1993b), “Osmanlı Tabancaları”, Antik Dekor, S.19, İstanbul, s.148-150.

ÇORUHLU, Tülin (1995), Osmanlı Koruyucu Silahlarında Süslemeler ve Teknikler (Askeri Müzeden Örnekler İle), (yayınlanmamış doktora tezi), İst.Ünv. Sos.Bil.Ens.San.Tar. Anabilim Dalı, İstanbul.

ÇÖTELİOĞLU, Aysel (1999), Askeri Müze, Osmanlı Dönemi Ateşli Silahlar Katalogu, İstanbul.

DORLING Kindersley Limited (2006), Weapon, A Visual History of Arms And Armor Newyork.

ERALP, T.Nejat (1993), Tarih Boyunca Türk Toplumunda Silah Kavramı ve Osmanlı İmparatorluğunda Kullanılan Silahlar, Türk Tarih Kurumu Bas., Ankara.

EVSİLE , Mehmet (2000), “Osmanlı Harp Sanayi”, Yeni Türkiye, 6. Cilt, S.31, Ankara s.642-646.

HUDYAKOV, Yuliy S. (2002), “Eski Türklerde Silah”, Türkler, III.C., Ankara, s.468-477.

İLGÜREL, Mücteba (2000), “Osmanlı Devletinde Ateşli Silahlar”, Yeni Türkiye, 6.C.,s.31, Ankara, s.613-629.

TEZCAN, Turgay (1983), Silahlar, İstanbul.

<http://www.tabancatufek.com/forum2/showthread.php?tid=1439> (E.T.25.09.2017)

<http://birgunbiryerde.blogspot.com.tr/2013/08/tabancann-atas-pistov.html>
(E.T.25.09.2017)

FOTOĞRAFLAR



Fot.1,No-1,ÖYKAM,tabanca



Fot.2,No-2,ÖYKAM,tabanca



Fot.3,No-4,ÖYKAM, tabanca



Fot.4,No-4,5,6,ÖYKAM,piştov



Fot.5,No-4,ÖYKAM,piştov



Fot.6,No-4,ÖYKAM,piştov



Fot.7,No-4,ÖYKAM,piştov



Fot.8,No-4,ÖYKAM,piştov



Fot.9,No-5,ÖYKAM,piştov



Fot.10,No-5,ÖYKAM,piştov



Fot.11,No-5,ÖYKAM,piştov



Fot.12,No-5,ÖYKAM,piştov



Fot.13,No-6,ÖYKAM,piştov



Fot.14,No-6,ÖYKAM,piştov



Fot.15,No-6,ÖYKAM,piştov



Fot.16,No-7,Tire Kent Müzesi,piştov



Fot.17,No-7,Tire Kent Müzesi,piştov



Fot.18,No-7,Tire Kent Müzesi,piştov



Fot.19,No-7,Tire Kent Müzesi,piştov



Fot.20,No-8,9,10,ÖYKAM Tüfekler



Fot.21, No-8, ÖYKAM tüfek



Fot.22, No-8, ÖYKAM tüfek



Fot.23, No-8, ÖYKAM tüfek



Fot.24, No-8, ÖYKAM tüfek



Fot.25, No-9, ÖYKAM tüfek



Fot.26, No-9, ÖYKAM tüfek



Fot.27,No-9,ÖYKAM tüfek



Fot.28,No-9,ÖYKAM tüfek



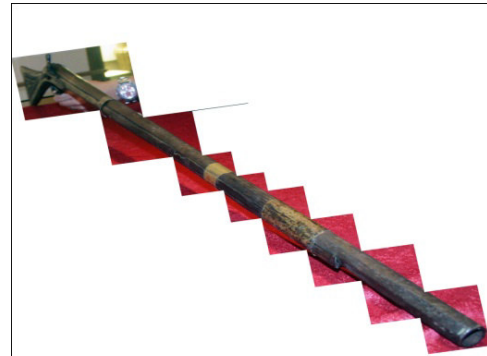
Fot.29,No-10,ÖYKAM tüfek



Fot.30,No-10,ÖYKAM tüfek



Fot.31,No-10,ÖYKAM tüfek



Fot.32,No-11,ÖYKAM tüfek



Fot.33,No-11,ÖYKAM tüfek



Fot.34,No-11,ÖYKAM tüfek



Fot.35,No-11,ÖYKAM tüfek



Fot.36,No-12,Tire Kent Müzesi,tüfek



Fot.37,No-12,Tire Kent Müzesi,tüfek



Fot.38,No-12,Tire Kent Müzesi,tüfek



Fot.39,No-12,Tire Kent Müzesi,tüfek



Fot.40,No-12,Tire Kent Müzesi,tüfek



Fot.41,No-12,Tire Kent Müzesi,tüfek



Fot.42,No-12,Tire Kent Müzesi,tüfek



Fot.43,No-13,Tire Kent Müzesi,tüfek



Fot.44,No-13,Tire Kent Müzesi,tüfek



Fot.45,No-13,Tire Kent Müzesi,tüfek



Fot.46,No-13,Tire Kent Müzesi,tüfek



Fot.47,No-13,Tire Kent Müzesi,tüfek



Fot.48,No-14,Tire Kent Müzesi,tüfek



Fot.49,No-14,Tire Kent Müzesi,tüfek



Fot.50,No-14,Tire Kent Müzesi,tüfek



Fot.51,No-15,Tire Kent Müzesi,tüfek



Fot.52,No-15,Tire Kent Müzesi,tüfek



Fot.53,No-16,Tire Kent Müzesi,tüfek



Fot.54,No-16,Tire Kent Müzesi,tüfek



Fot.55,No-16,Tire Kent Müzesi,tüfek



Fot.56,No-16,Tire Kent Müzesi,tüfek